

JACEK BOJARSKI, WOJCIECH CHUDZIAK,
RYSZARD KAŹMIERCZAK, MARCIN WEIKAUF

WCZESNOŚREDNIOWIECZNY ZESPÓŁ OSADNICZY W KAŁDUSIE. WYNIKI BADAŃ PROWADZONYCH W 2010 I 2011 ROKU

Badania archeologiczne w Kałdusie trwają nieprzerwanie już od 16 lat. Systematycznym i zakrojonym na szeroką skalę rozpoznaniem objęto wszystkie najważniejsze człony tego wczesnośredniowiecznego kompleksu¹, zlokalizowanego u podnóża Góry św. Wawrzyńca, w tym grodzisko (stan. 3), osadę podgrodową (stan. 2) oraz trzy odrębne nekropole, stanowiska 1, 2 i 4 (Ryc. 1). Łączna powierzchnia wszystkich stanowisk wynosi prawie 20 ha. Powstanie zespołu osadniczego *in Culmine* datuje się na 2 połowę VII w. Korzystne położenie na skrzyżowaniu wodnego i lądowych szlaków komunikacyjnych uczyniło z niego ważny ośrodek produkcji i wymiany, którego rola z czasem wzrosła do rangi głównego centrum administracji w ramach państwa piastowskiego. Stał się zapewne nie tylko miejscem sprawowania władzy (jednym z *sedes regni principales*), lecz również centrum ideologicznym, odgrywającym ogromną rolę w krzewieniu chrześcijaństwa na obszarze ziemi chełmińskiej. Na tę jego rolę wskazuje rozpoczęta i nieukończona budowa potężnej trójnawowej bazyliki. Kres rozwojowi słowiańskiego Chełmna przyniosły najazdy Prusów, przypadające na początek XIII w. Sprowadzeni na ziemię chełmińską Krzyżacy nowe Chełmno lokowali już w innym miejscu (Chudziak W., 2003).

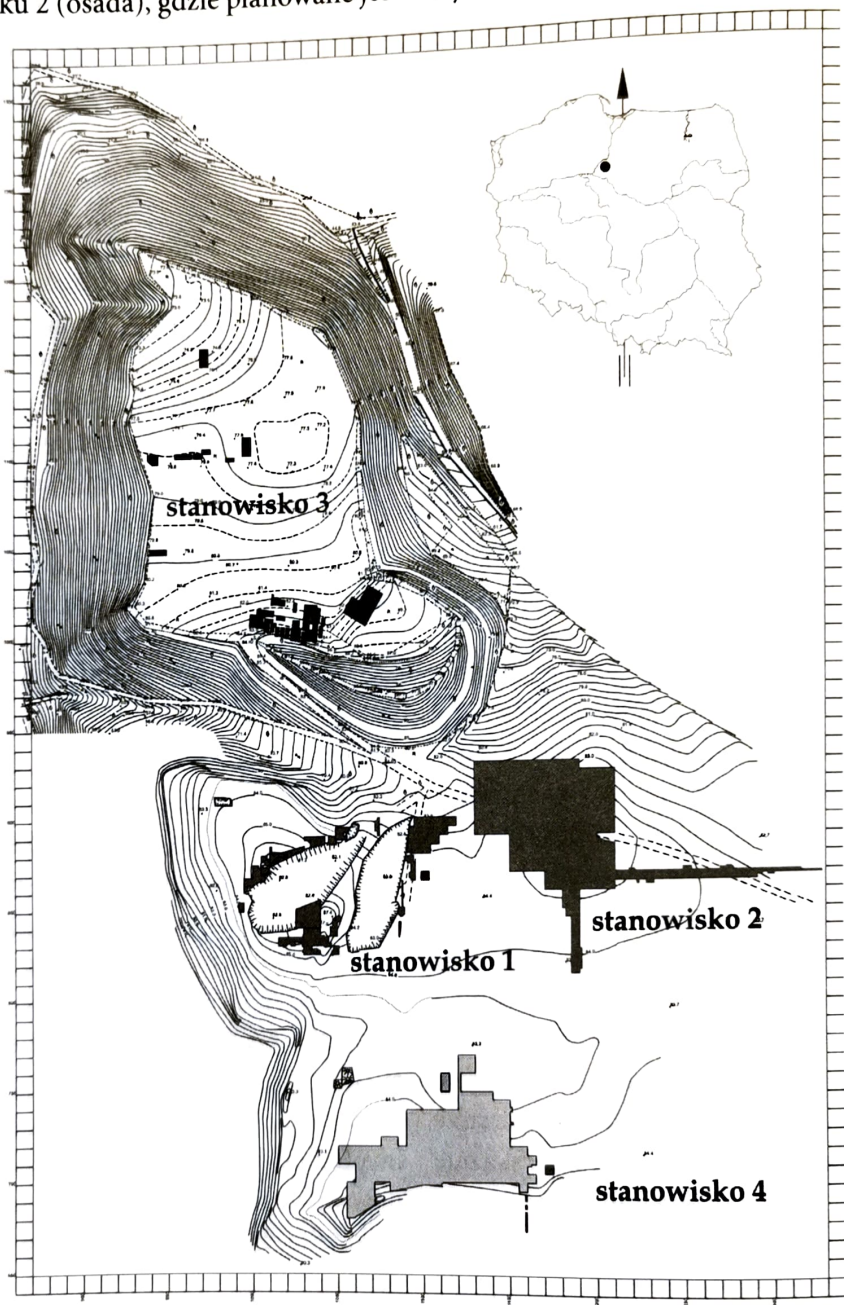
Od samego początku badania prowadzone przez Instytut Archeologii UMK w Toruniu mają charakter interdyscyplinarny. W ich ramach realizowane są różne zadania stanowiące jeden projekt badawczy pn. „Wczesnośredniowieczny zespół osadniczy w Kałdusie – *chełmiński sedes regni principalis*”, którego koordynatorem jest prof. W. Chudziak. Obok prac *stricte* archeologicznych nastawionych na rozpoznanie reliktyw zabudowy grodu i powiązanego z nim osiedla, jak również określenia wielkości cmentarzy i faz ich użytkowania, prowadzone są badania przyrodnicze, których celem jest pełna rekonstrukcja środowiska i prześledzenie zmian jakim podlegało we wczesnym średniowieczu. Najważniejsze efekty tych prac zostały już opublikowane w serii wydawniczej *Mons Sancti Laurentii* (MSL, t. 1-7). Między innymi opracowano materiały pochodzące z dwóch cmentarzysk, stan. 1 i stan. 4 oraz z grodziska – tom poświęcony przestrzeni sakralnej związanej z bazyliką (Chudziak W., 2003, 2006, 2010). Wyniki nowszych prac są na bieżąco prezentowane na kolejnych sesjach Pomorzoznawczych oraz na konferencjach problemowych (ostatnio Bojarski J., Weinkauf M., 2011; Błądowski P., Chudziak W., Kaźmierczak R., 2011). Stąd nie ma potrzeby szczegółowego ukazywania rezultatów tych prac, a w tym miejscu zapre-

¹ Na ten wielokulturowy kompleks osadniczy z bogatą stratygrafią składają się relikty osiedli i cmentarzysk z neolitu, wczesnej epoki żelaza, wpływów rzymskich i późnego średniowiecza.

zentowane zostaną tylko najnowsze wyniki badań z ostatnich dwóch sezonów. W tym czasie główny wysiłek badawczy skierowano na grodzisko, stan. 3 oraz cmentarzysko, stan. 1 (por. Chudziak W., 2003, 2006; Weinkauf M., 2002). Nie prowadzono natomiast prac na stanowisku 2 (osada), gdzie planowane jest

kontynuowanie badań w roku 2012, oraz na stanowisku 4, na którym badania już zakończono (Chudziak W., 2010).

Na stanowisku 3 po rozpoznaniu reliktyw bazyliki oraz w ograniczonym zakresie środkowej i zachodniej partii majdanu, główny wysiłek badawczy został skierowany na prze-



Ryc. 1 Kaldus, woj. kujawsko-pomorskie. Plan sytuacyjno-wysokościowy wczesnośredniowiecznego zespołu osadniczego wraz z okalizacją wykopów archeologicznych w latach 1996-2011; rys. J. Bojarski, M. Weinkauf.

Fig. 1. Kaldus, the Kujawsko-Pomorskie Voivodeship. Situation and topographic plan of the Early Medieval settlement complex with the location of archaeological trenches in the years 1996-2011; drawing J. Bojarski, M. Weinkauf.

badanie wschodniej części grodziska, tzw. wewnętrznego gródka. Prace w tym miejscu rozpoczęto już w 2005 roku. W ciągu dwóch pierwszych sezonów odsłonięto i zadokumentowano relikty drewnianej chaty zrębowej, jamy produkcyjne oraz datowany na fazę plemienną pochówek psa oraz pochodzący z XII w. pochówek konia, świadczący o długim utrzymywaniu się praktyk pogańskich (Błędowski P., Chudziak W., Kaźmierczak R., 2009). W 2008 roku po północnej stronie wykopu 39/05-07 wytyczono wykop 42/08 o wymiarach 10 x 10 m. Zlokalizowano go przy zachodniej krawędzi gródka wewnętrznego. Jego zachodnia granica znajduje się na poziomie majdanu głównego grodziska, a krawędź wschodnia na kulminacji, stanowiącej prawdopodobnie pozostałość po wale oddzielającym gródek od pozostałej części stanowiska. Taka lokalizacja wykopu miała ułatwić określenie relacji chronologiczno-przestrzennych pomiędzy jego stratygrafią, a wczesnośredniowiecznymi nawarstwieniami kulturowymi zadokumentowanymi w wykopie 39. Program prac, obejmował również weryfikację wyników badań archeologicznych przeprowadzonych w obrębie tej formy terenowej w 1958 r. przez Katedrę Archeologii Uniwersytetu Łódzkiego i w latach 1967-1973 przez Katedrę Archeologii UMK w Toruniu, kiedy to odkryto pozostałości kaplicy św. Wawrzyńca pochodzącej z końca XVII – początku XIX wieku (por. Kola A., 1994).

W pierwszych dwóch sezonach (2008-2009) eksplorację nawarstwień kulturowych przy wschodniej krawędzi wykopu prowadzono do głębokości około 180 cm, usuwając warstwy o przemieszanej strukturze związane zapewne z pracami niwelacyjnymi tej części grodziska z początku późnego średniowiecza. Wzdłuż zachodniego profilu eksplorację prowadzono do głębokości 60 cm, czyli do stropu zasypiska fosy oddzielającej gródek wewnętrzny od majdanu. Bezpośrednio nad zalegającą horyzontalnie warstwą niwelacyjną

(w-wa 7) wyróżniono wówczas owalny obiekt 1/09 w postaci niewielkiego paleniska oraz przecinający go obiekt 2/09 o nieregularnym obrysie, średnicy około 2 m i miąższości 80 cm, datowany na podstawie analizy wczesnośredniowiecznej ceramiki naczyniowej na pierwszą połowę XIII wieku (IX faza w rozwoju lokalnej ceramiki: (Błędowski P., Chudziak W., Hildebrandt T., Kaźmierczak R., 2010).

Podczas badań w sezonie 2010 na większości powierzchni wykopu, zwłaszcza w obrębie działek B-C, usunięto zalegające w układzie horyzontalnym nawarstwienia kulturowe o łącznej miąższości nie przekraczającej 25 cm. Jedynie w zachodniej części, równoległe do profilu wykopu, całkowicie wybrano zasypisko fosy (w-wy 13, 13a-c), aż do stropu nawarstwień związanych z osadnictwem łużyckim (w-wa 30). Na tym etapie prac odsłonięte nawarstwienia wczesnośredniowieczne, na podstawie zalegających w nich materiałów ceramicznych, wydatowano na koniec XII i początek XIII wieku (VIII i IX faza w rozwoju lokalnej ceramiki naczyniowej) (Chudziak W., Kaźmierczak R., Kowalewska B., 2011). W kolejnym sezonie wykopaliskowym (2011 rok) kontynuowano eksplorację niżej zalegających nawarstwień kulturowych (Chudziak W., Kaźmierczak R., Kowalewska B., 2012). W trakcie dwóch sezonów badań wydzielono 18 jam kulturowych (ob. 6-11/10 i 7-23/11). Na szczególną uwagę zasługuje ob. 7/10, interpretowany jako relikwit pieca o nieregularnym w rzucie zarysie i płytkim, wielowarstwowym wypełnisku, na które składały się cienkie soczewki popiołu i spalenizny oraz umieszczone w północno-wschodniej części obiektu skupisko kamieni o średnicy około 0,8 m. W jego obrębie oprócz ułamków naczyń reprezentujących VIII i IX fazę lokalnej wytwórczości garncarskiej znaleziono między innymi przęślik oraz ceramiczną grzechotkę.

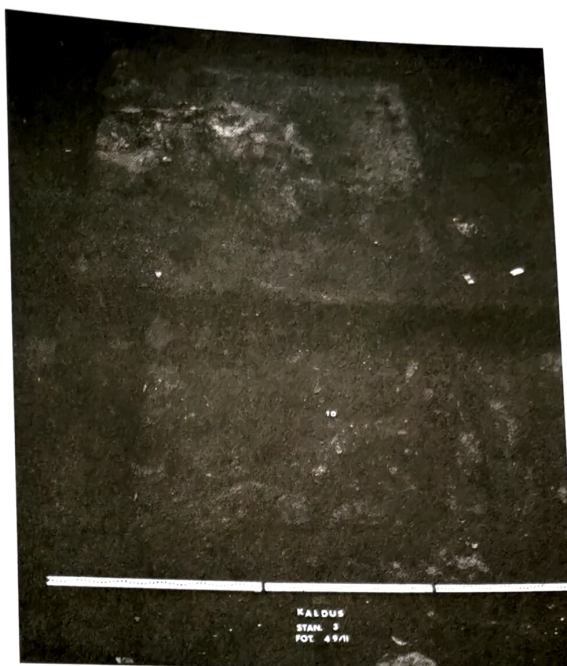
Z tą samą fazą wiążą się dwa kolejne obiekty 15 i 17/11, badane w 2011 roku, stanowiące

północna o długości 4,3 m była równoległa do profilu południowego i północnego wykopu. Integralną część tego naziemnego budynku stanowił obiekt 11/11 – piec zadokumentowany w jego południowej części. Z tego samego czasu pochodzi kolejny budynek w konstrukcji zrębowej (ob. 19/10). W tym przypadku uchwycono jedynie jego południowo-zachodni narożnik, krótki odcinek ściany zachodniej (długość 1 m) oraz fragment południowej ściany o długości 2,5 m, wchodzącej we wschodni profil wykopu. Pozostała część tego obiektu została zniszczona przez wyżej występujące jamy, między innymi obiekt 2/09 i obiekt 15/11 (piec). Pomiędzy ścianą północną ob. 10/11 i zachodnią ob. 19/11 stwierdzono występowanie zmurszałych dranic, tworzących fragment drogi rozdzielającej oba budynki. Jej pozostałości zalegały w układzie równoległym do fosy na odcinku o długości około 4 m i szerokości 1,3 m. Znaleziony w obrębie domostw oraz na poziomie resztek drogi materiał źródłowy należy łączyć z VIII fazą lokalnej wytwórczości garncarskiej.

Z najstarszym wczesnośredniowiecznym etapem użytkowania tego miejsca należy natomiast powiązać obiekt 23/11 zadokumentowany jedynie we wschodnim profilu fosy. Na tym etapie prac można sądzić, że jest to pozostałość po półziemiance być może równoczesnej z pochówkiem psa odkrytym w wykopie 39, datowanym metodą C-14 na 2 połowę IX wieku² (Błędowski P., Chudziak W., Kaźmierczak R., 2009, s. 270; ryc. 5).

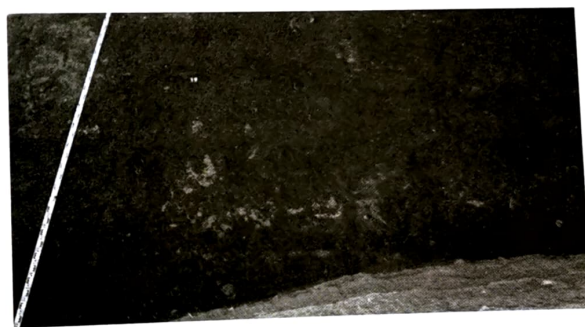
W trakcie badań archeologicznych przeprowadzonych w latach 2010-11 zinventaryzowano około 25 tys. fragmentów naczyń ceramicznych. Na podstawie analizy makroskopowej materiał ten przyporządkowano do wczesnej epoki żelaza oraz wczesnego średniowiecza.

Oprócz ułamków naczyń ceramicznych znaleziono również kilka tysięcy fragmentów



Ryc. 3 Kałdus, woj. kujawsko-pomorskie. Relikty budynków zrębowych datowanych na 2. połowę XII wieku - obiekt 10; fot. R. Kaźmierczak.

Fig. 3. Kałdus, the Kujawsko-Pomorskie Voivodeship. Remains of log buildings dated to the second half of the 12th c. – Feature 10; photo R. Kaźmierczak.

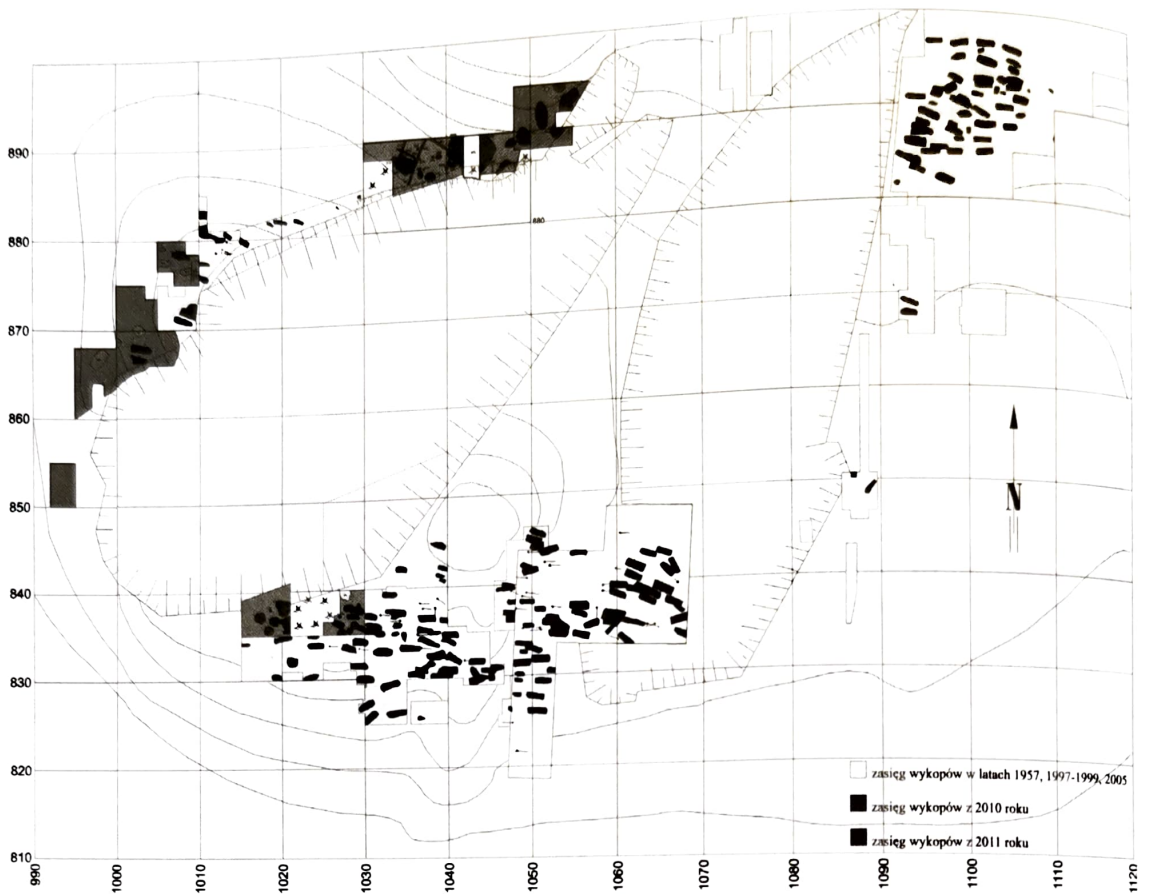


Ryc. 4 Kałdus, woj. kujawsko-pomorskie. Relikty budynków zrębowych datowanych na 2. połowę XII wieku - obiekt 19; fot. R. Kaźmierczak.

Fig. 4. Kałdus, the Kujawsko-Pomorskie Voivodeship. Remains of log buildings dated to the second half of the 12th c. – Feature 19; photo R. Kaźmierczak.

kości zwierzęcych oraz 391 tzw. zabytków wydzielonych o różnej formie i przeznaczeniu, w tym: nożyki żelazne, igły kościane i żelazne, fragmenty grzebieni z poroża, przęśliki,

² Oznaczenie wieku wykonane zostało w Poznańskim Laboratorium Radiowęglowym (obiekt 16/06 – 1150+/-30BP).



Ryc. 5 Kałdus, woj. kujawsko-pomorskie. Planigrafia grobów zadokumentowanych w latach 1957 oraz 1997-1999 i 2005 oraz obiektów osadniczych z lat 2010-2011; rys. J. Bojarski, M. Weinkauf.

Fig. 5. Kałdus, the Kujawsko-Pomorskie Voivodeship. Planigraphy of graves documented in 1957, 1997-1999 and 2005, as well as settlement features from the years 2010-2011; drawing J. Bojarski, M. Weinkauf.

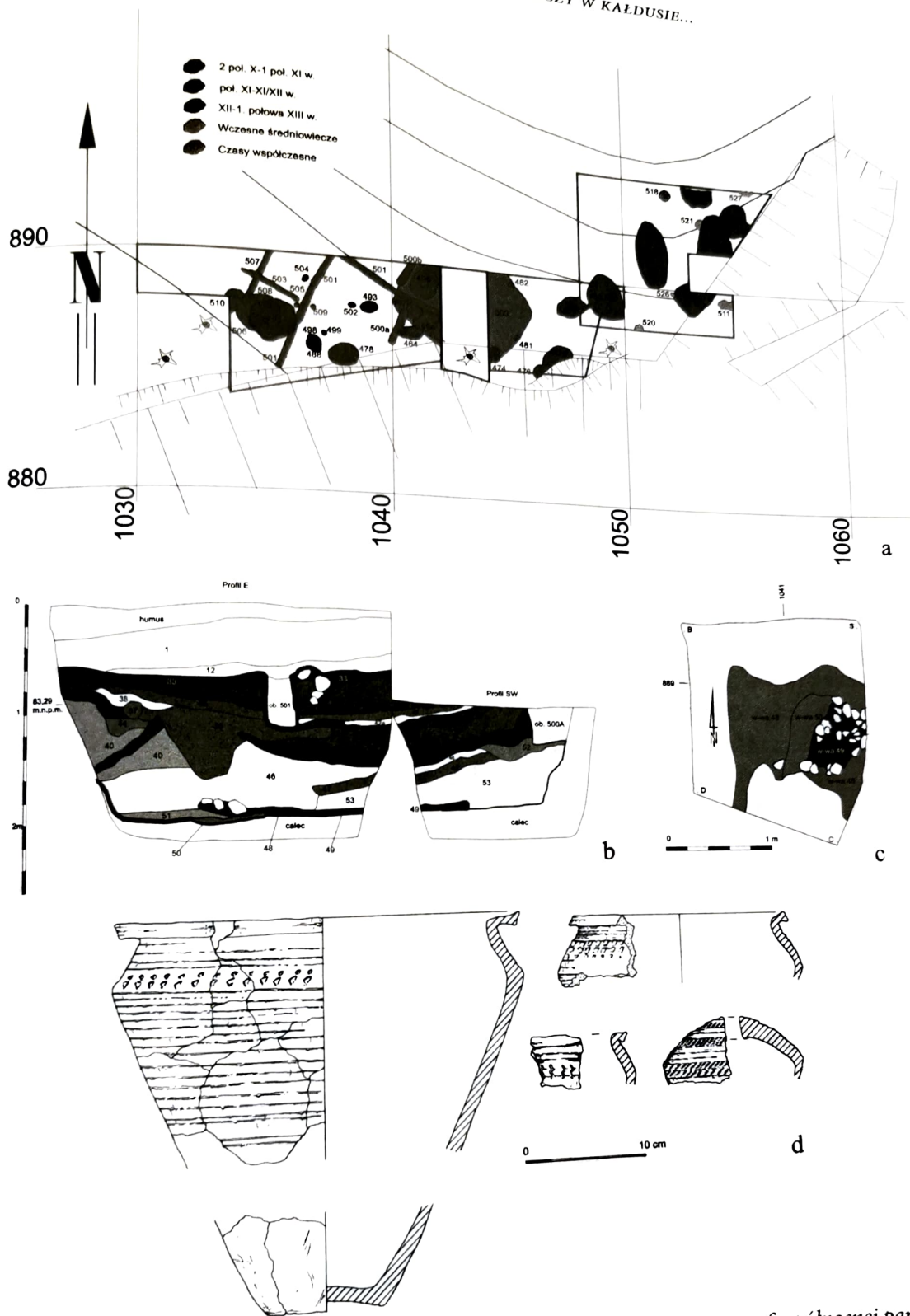
osełki, kabłączki skroniowe, pierścionki, paciorki szklane, odważniki, groty strzał i in.

STANOWISKO 1

Drugie z badanych stanowisk (nr 1) zlokalizowane jest bezpośrednio na południe od Góry św. Wawrzyńca. Od grodziska oddziela je głęboki parów schodzący w kierunku dna doliny Wisły. Od wschodu łączy się ze stanowiskiem nr 2. Znaczną część stanowiska 1 rozpoznano w latach 1997-2000. Odślonięto wówczas i zadokumentowano złożony układ nawarstwień powstałych w pradziejach i we wczesnym średniowieczu, na który oprócz relikwów zabudowy mieszkalnej i gospodarczej z neolitu, wczesnej epoki żelaza i wczesnego średniowiecza składało się ponad 150 jam grobowych z początkowej fazy chry-

stianizacji Pomorza. Podsumowaniem tego etapu badań wykopaliskowych była publikacja pt. *Wczesnośredniowieczne cmentarzysko szkieletowe w Kałdusie (stanowisko 1)*, pod red. W. Chudziaka wydana w 2006 r. w ramach serii *Mons Sancti Laurentii*.

Postępujące niszczenie stanowiska powodowane przez nielegalne wybieranie piasku, jak również stałą erozję krawędzi i stoków wybierzyska piasku, położonego w centralnej części nekropoli, były przyczyną przeprowadzenia po kilkuletniej przerwie, w roku 2005, prac badawczych o charakterze ratowniczym. Odślonięto wówczas 15 jam grobowych silnie zniszczonych i poprzerastanych korzeniami drzew. Nie przebadano jednak całości zagrożonego pasa terenu przylegającego od północy i południa do piasznicy (Bojarski J., Chudziak W., 2009). Konieczne więc było konty-



Ryc. 6 Kałdus, woj. kujawsko-pomorskie. Planigrafia i relikty zabudowy: a - planigrafia północnej partii stanowiska, b - profil E i SW obiektu mieszkalnego typu ziemiankowego (nr 500), c - palenisko zlokalizowane na dnie obiektu, d - naczynia ceramiczne z obiektu 500; rys. B. Kowalewska, J. Bojarski, M. Weinkauf.

Fig. 6 Kałdus, the Kujawsko-Pomorskie Voivodeship. Planigraphy and remains of buildings: a - planigraphy of the northern part of the site, b - profiles E and SW of the dugout-type dwelling feature (Feature 500), c - hearth located at the bottom of the feature, d - ceramic vessels from Feature 500; drawing B. Kowalewska, J. Bojarski, M. Weinkauf.

nuowanie rozpoczętych badań. Po kilkuletniej przerwie w roku 2010 rozpoczęto nowy etap badań ratowniczych, na które pozyskano dofinansowanie ze środków WKZ w Toruniu. Prace te kontynuowano w roku 2011, korzystając ze wsparcia finansowego konserwatora wojewódzkiego (Bojarski J., Chudziak W., Weinkauf M., 2010 oraz 2011).

Celem nadrzędnym badań było rozpoznanie północnej, zachodniej i południowo-zachodniej partii stanowiska, jak również ustalenie granic cmentarzyska w tych właśnie kierunkach. W ich trakcie uchwycono złożony układ warstw kulturowych. Największą miąższość osiągał on w północnej badanej partii terenu, gdzie jego grubość wynosiła około 2 m. Stratygrafia ta w ogólnych ramach nawiązywała do układu nawarstwień odsłoniętych na tym stanowisku w poprzednich sezonach badawczych. W południowej partii bezpośrednio na piaszczystym calcu zalegały warstwy związane z młodszą epoką kamienia oraz wczesną epoką żelaza. Występowały one pod warstwą humusu leśnego oraz pod cienkim poziomem związanym z okresem użytkowania wczesnośredniowiecznej nekropoli. Po północnej stronie wybieżyska zarejestrowano wyłącznie warstwy powstałe w okresie wczesnego średniowiecza, związane z trzema poziomami zabudowy osiedla. Na jamy grobowe natrafiono wyłącznie w północno-zachodniej i południowo-zachodniej badanej części stanowiska (Ryc. 5).

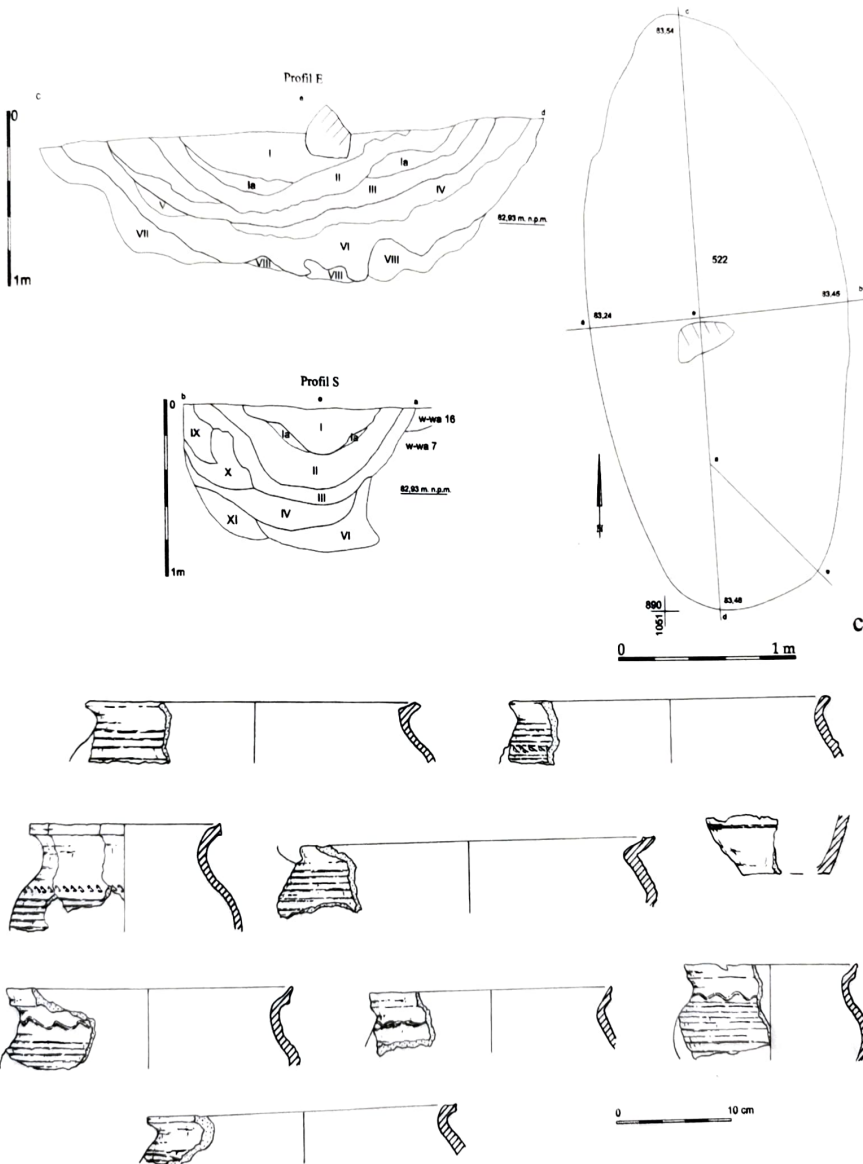
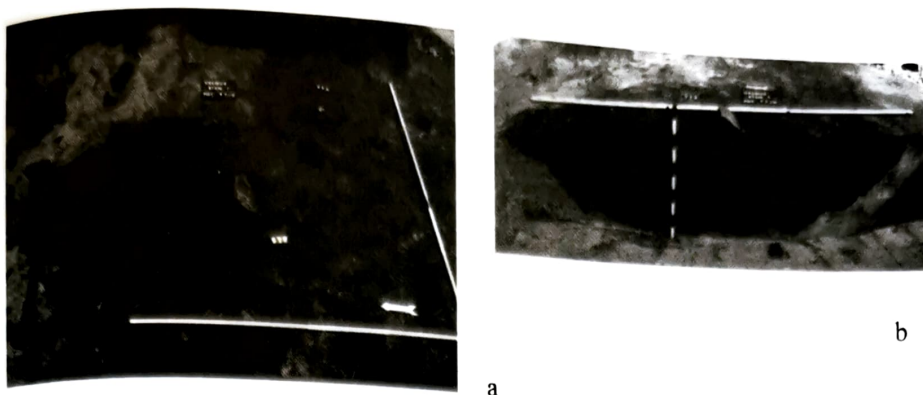
Wyeksplorowano i zadokumentowano łącznie 65 jam kulturowych oraz 8 grobów szkieletowych; 12 jam powiązano z wczesną epoką żelaza, tworzyły one dwa wyodrębnione skupiska, pozostałe natomiast pochodziły z okresu wczesnego średniowiecza (Ryc. 5, 6 i 8).

Z najstarszym poziomem zabudowy (z 2 poł. X-1 poł. XI w.) była związana ziemianka – ob. 500 (Ryc. 6). Na jej strukturę składało się wielowarstwowe wypełnisko świadczące o długim okresie jej użytkowania. Na dnie

ziemianki, przy południowo-zachodniej ścianie występowało otwarte palenisko (Ryc. 6:c). Pełne jednak rozpoznanie obiektu było nie możliwe z uwagi na rosnące nad nim drzewo. Prawdopodobnie około połowy XI wiek ziemiankę przebudowano, przy okazji nieznacznie zmieniając jej kształt. Z tego okresu zachowały się negatywy ścian zrębowych w postaci podłużnych smug szarego piasku.

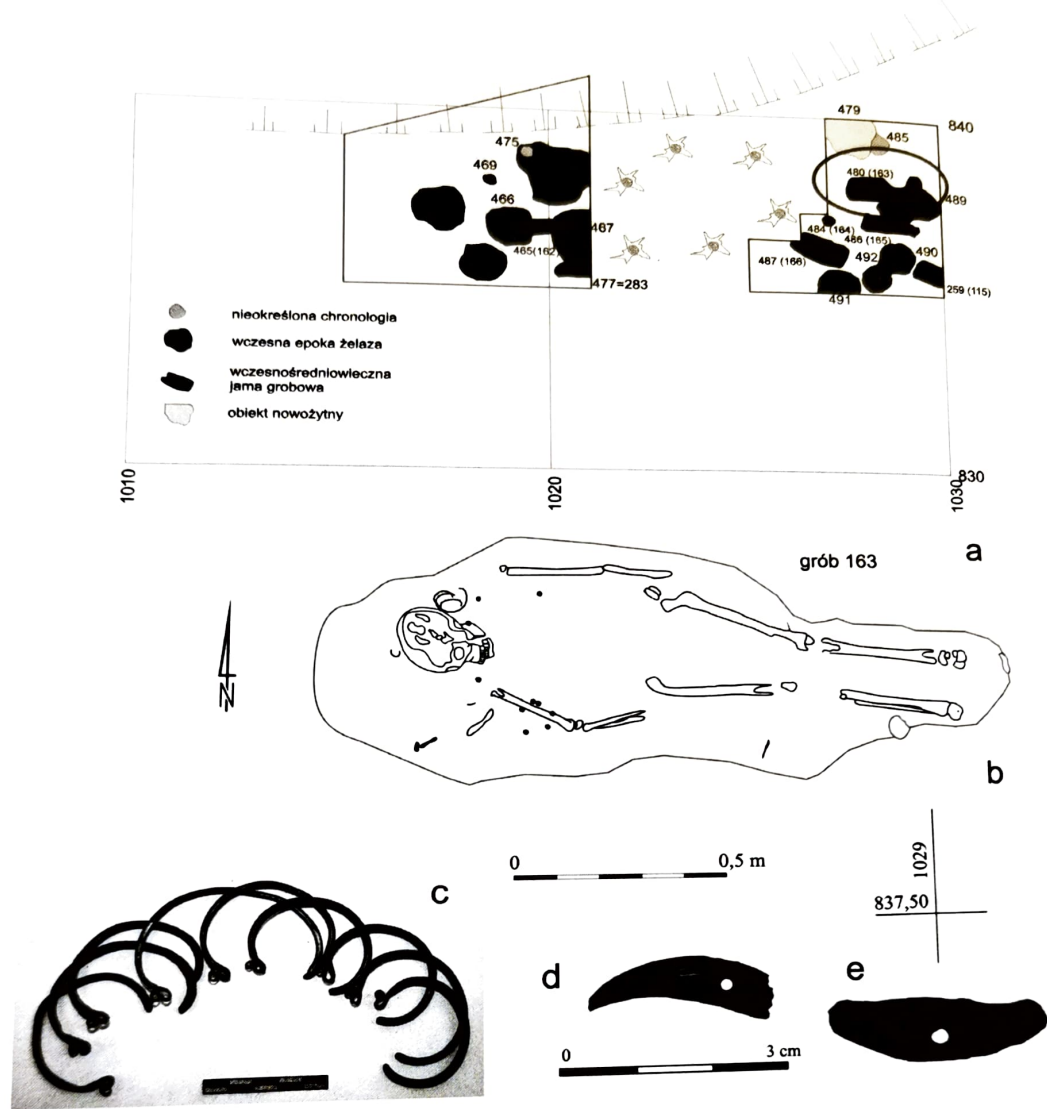
Młodszy poziom zabudowy (z poł. XI-XI/XII w.) reprezentowały negatywy ścian słupowych i zrębowych – obiekty 500a, 500b, 501-509 oraz pozostałości palenisk – obiekty 506 i 510 (Ryc. 6:a). Dobrze czytelne na tle żółtego calcowego piasku ślady poziomych elementów budynków układały się skośnie do linii wykopu i wychodziły poza granice obszaru rozpoznanego wykopaliskowo. Jeden z lepiej czytelnych śladów ściany (obiekt 501) miał szerokość 15-20 cm i długość ponad 5 m. Do niego pod kątem prostym dochodził negatyw stanowiący pozostałość ściany NE. Przyjmując, że obie linie stanowią negatywy ścian jednego budynku zrębowego, powierzchnię jego można obliczyć na około 25 m². Podobnego charakteru były ślady ścian oznaczone jako obiekty 503 i 507, które stanowiły relikty kolejnego budynku, ewentualnie część przybudówki, funkcjonującej w przy obiekcie 501.

Najmłodszy poziom zabudowy (z 1 poł. XII-XIII w.) reprezentowały głównie jamy o charakterze gospodarczym. W tej grupie obiektów wczesnośredniowiecznych wyróżniały się przede wszystkim otwarte paleniska, zbliżone do siebie pod względem wielkości oraz konstrukcji (dno wyłożone kamieniami) (ob. 464, 474, 478, 488, 493), odsłonięte w północno-zachodniej części (Ryc. 6:a). Kolejną grupę tworzyły jamy powiązane z zabudową naziemną, pełniące zapewne funkcję piwnic-spichrzów lub wolnostojących ziemianek o bliżej nieokreślonych przeznaczeniu gospodarczym. Grupowały się one na niewielkim obszarze po wschodniej stronie zwartej zabudowy. W ich wypełnisku natrafiono na



Ryc. 7 Kałdus, woj. kujawsko-pomorskie. Obiekt 522: a - rzut obiektu, b - profil wschodni obiektu, c - rzut i profile obiektu, d - naczynia ceramiczne; fot. J. Bojarski, M. Weinkauff, rys. J. Weinkauff, M. Weinkauff.

Fig. 7. Kałdus, the Kujawsko-Pomorskie Voivodeship. Feature 522: a - projection of the feature, b - Section E of the feature, c - projection and sections of the feature, d - ceramic vessels; photo J. Bojarski, M. Weinkauff, drawing J. Weinkauff, M. Weinkauff.

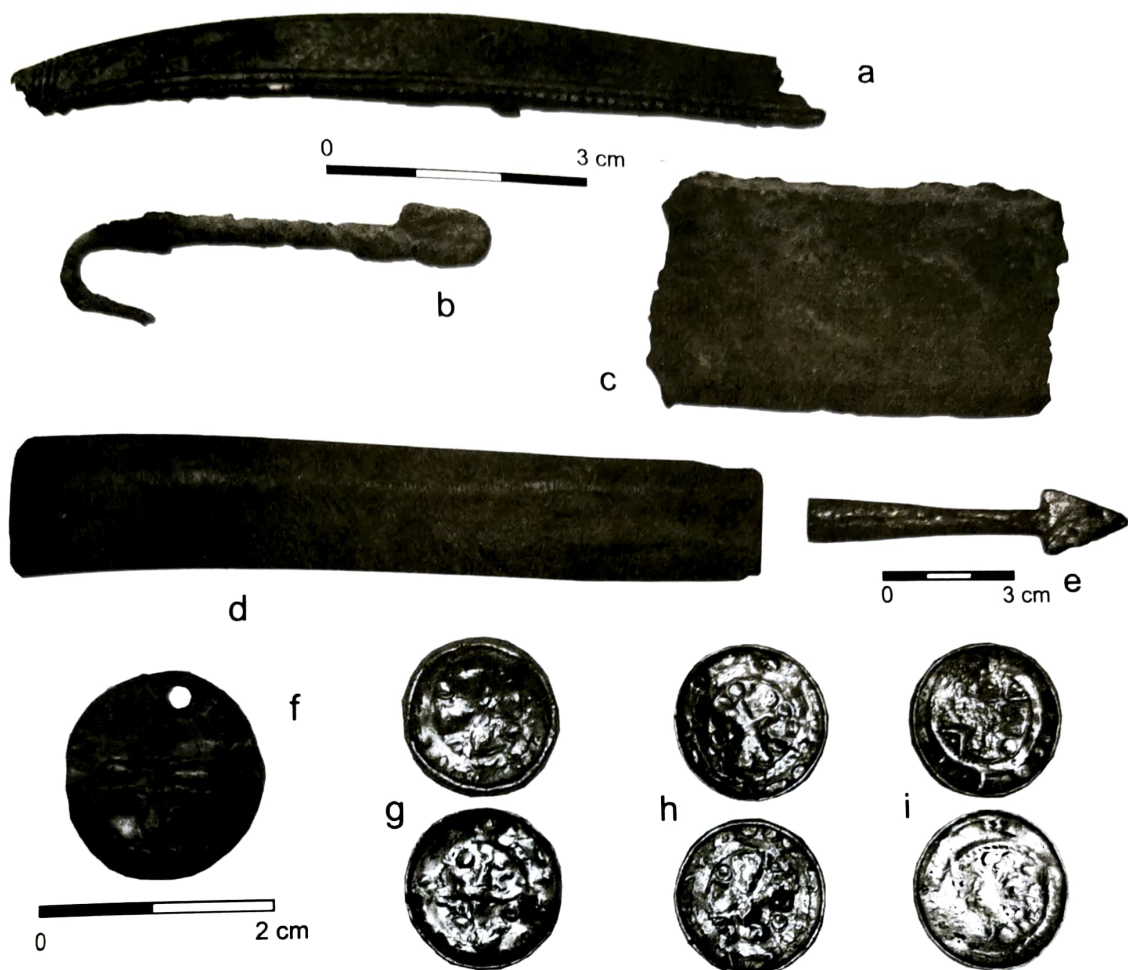


Ryc. 8 Kałdus, woj. kujawsko-pomorskie. Planigrafia i relikty zabudowy: a - planigrafia południowej partii stanowiska, b - grób 163, c - zestaw kabłączków z grobu 163, d-e - dwa amulety z kłów zwierzęcych z grobu 163; fot. R. Kaźmierczak, rys. B. Kowalewska, J. Bojarski, P. Szczepanik.

Fig. 8. Kałdus, the Kujawsko-Pomorskie Voivodeship. Planigraphy and remains of buildings: a - planigraphy of the southern part of the site, b - Grave 163, c - set of temple rings from Grave 163, d-e - two amulets of animal fangs from Grave 163; photo R. Kaźmierczak, drawing B. Kowalewska, J. Bojarski, P. Szczepanik.

duże nagromadzenie ułamków naczyń, kości zwierzęcych oraz przedmiotów codziennego użytku. Do tej grupy można zaliczyć między innymi owalny w rzucie obiekt 495 o wymiarach 2 x 1,75 m i miąższość 0,6 m. W zasypisku oprócz ułamków naczyń znaleziono przede wszystkim ceramikę i cztery nieokreślone

również jamy 519 i 522, występujące obok siebie. (Ryc. 7:a-c). Miały zbliżone wymiary oraz kształt wydłużonego owalu. W wypełnisku obu obiektów znajdowały się przepalone kamienie, jak również duże ilości spalinzonego popiołu. Z obu obiektów pozyskano łącznie ponad 700 fragmentów naczyń i ponad 300 fragmentów kości zwierzęcych, a ponadto



Ryc. 9 Kałdus, woj. kujawsko-pomorskie, stanowisko 1. Wybór przedmiotów odkrytych podczas badań prowadzonych w 2010 roku: a – okładzina grzebienia, b – haczyk żelazny, c – sztabka z ołowiu, d – oprawa kościana rękojeści szydła?, e – grot strzały, f – moneta zawieszka, g-i – srebrne denary krzyżowe (a, c-d, f-i – warstwa 1; b – warstwa 27, e – warstwa 12); fot. R. Kaźmierczak, J. Bojarski.

Fig. 9. Kałdus, the Kujawsko-Pomorskie Voivodeship, Site 1. Selection of finds discovered during the examinations in 2010; a – backing plate of a comb, b – iron hook, c – lead bar, d – bone mount of a handle of an awl?, e – arrowhead, f – coin pendant, g-i – silver cross denars (a, c-d, f-i – Layer 1; b – Layer 27; e – Layer 12); photo R. Kaźmierczak, J. Bojarski.

dwa noże żelazne, grot z zadziorami, łyżwę kościaną (Ryc. 7:d).

Odmienny charakter miała stratygrafia zadokumentowana po południowej, zachodniej i północno-zachodniej stronie wybrzeża. Natrafiono tam wyłącznie na jamy grobowe oraz obiekty pochodzące ze starszych etapów użytkowania tego terenu związane z neolitem i wczesną epoką żelaza (Ryc. 8:a). Lepiej zachowane jamy grobowe odsłonięto po południowej stronie piaśnicy. Choć

tu groby były słabo czytelne, poprzeraśnięte korzeniami, ze śladami późniejszych wkopów. Zalegające w ich obrębie kości były silnie spróchniałe, zachowane fragmentarycznie. Trzy jamy zorientowane były wzdłuż osi W-E, jedna jama miała orientację NW-SE, we wszystkich przypadkach odsłonięto szkielety z czaszkami skierowanymi na W. Wyposażenie wystąpiło w trzech grobach. Szczególnie bogato wyposażony był grób 163, w którym znajdowały się dwa amulety z zębów i pazurów.

rów zwierzęcych, igła żelazna, fragment okucia pasa, 11 paciorków szklanych, 9 kabłączków skroniowych w srebrnej koszulce (Ryc. 8:b-e). Wzdłuż południowej krawędzi jamy odsłonięto 3 gwoździe żelazne (Ryc. 8:b-c). Po północnej stronie wybierzyska odsłonięto wyłącznie zniszczone (być może w trakcie wcześniejszych penetracji archeologicznych) trzy jamy grobowe oraz kilka współczesnych wkopów. W resztkach jam grobowych natrafiono na pojedyncze pokruszone i przemieszczone kości. Nie zachowało się również żadne wyposażenie. Odsłonięte współczesne wkopy, których układ oraz kształt w rzucie wyraźnie nawiązuje do ogólnego układu jam grobowych odkrytych w tej części nekropoli, świadczą o ich poeksploacyjny charakterze.

Na zbiór źródeł pozyskanych w trakcie badań złożyło się prawie 7 tys. ułamków naczyń, w większości wczesnośredniowiecznych, które na podstawie różnic w morfologii, technice wykonania i ornamentowania przyporządkowano do trzech faz lokalnej produkcji garncarskiej (2 poł. X-1 poł. XI w.; połowa XI-XI/XII w.; 2 poł. XII-1 poł. XIII w.). Poza tym odkryto 164 tzw. zabytki wydzielone, w tym odpady produkcji złotniczej, fragment ostrogi, grot strzały oraz siedem monet-krzyżówek, dwa odważniki kuliste i ramię wagi szalkowej (Ryc. 9).

PODSUMOWANIE

Ostatnie dwa sezony wykopaliskowe poszerzyły w znacznym stopniu dotychczasową

wiedzę dotyczącą wczesnośredniowiecznego zespołu osadniczego w Kałdusie. Na stanowisku 1 natrafiono na nieznane dotąd pozostałości osady zlokalizowanej wzdłuż bocznej dolinki erozyjnej. Od ukazania się publikacji źródłowej poświęconej temu stanowisku w znacznym stopniu poszerzony został zakres rozpoznania przestrzennego cmentarzyska. Uzyskano również nowe dane dotyczące zabudowy mieszkalnej funkcjonującego bezpośrednio przy cmentarzu osiedla pochodzącego z tego samego okresu. Wciąż jednak nierozpoznana pozostaje partia stanowiska zlokalizowana wzdłuż krawędzi parowu, gdzie należy spodziewać się kolejnych relikwów osiedla. Zatem w tej partii stanowiska konieczne wydaje się kontynuowanie w przyszłości badań mających na celu pełniejsze rozpoznanie odsłoniętej zaledwie fragmentarycznie zabudowy mieszkalnej, w celu określenia jej wielkości i zasięgu oraz związków z osiedlem odkrytym na stanowisku 2.

Na stanowisku 3 wciąż najslabiej rozpoznana pozostaje wyodrębniona część grodziska – tzw. gródek wewnętrzny, gdzie natrafiono na pozostałości zabudowy mieszkalnej z X-XII wieku. Duża miąższość nawarstwień kulturowych zalegających w wykopie 42 wymaga jeszcze kontynuowania badań w kolejnych sezonach wykopaliskowych. Rozpoznanie wymagać zwłaszcza głębiej zalegające poziomy zabudowy przegrodowej.

Badania wczesnośredniowiecznego zespołu osadniczego w Kałdusie planowane są w 2012 roku.

LITERATURA:

- Błądowski P., Chudziak W., Hildebrandt T., Kaźmierczak R.
- 2010 *Sprawozdanie i wstępne opracowanie wyników z badań archeologicznych w Kałdusie, gm. Chełmno, woj. kujawsko – pomorskie, stan. 3 w 2009 r.*, archiwum IA UMK w Toruniu, Toruń.
- Błądowski P., Chudziak W., Kaźmierczak R.
- 2009 *Wczesnośredniowieczne grodzisko w Kałdusie (gmina Chełmno, województwo kujawsko-pomorskie), stanowisko 3 (badania w latach 2005-2007)*, [w:] *Acta Archaeologica Pomoranica III, XVI Sesja Pomorzoznawcza*, red. A. Janowski, K. Kowalski, S. Słowiński, cz. 1, s. 269-280
- 2011 *Wczesnośredniowieczne grodzisko w Kałdusie (gmina Chełmno, województwo kujawsko-pomorskie), stanowisko 3 (badania w latach 2008-2009)*, [w:] *XVII Sesja Pomorzoznawcza*, cz. 1, red. M. Fudziński, H. Paner, Gdańsk, s. 641-650.
- Bojarski J., Chudziak W.
- 2009 *Wczesnośredniowieczne cmentarzyska szkieletowe w Kałdusie (województwo kujawsko-pomorskie), stanowiska 1, 2 i 4 3 (badania w latach 2005-2007)*, [w:] *Acta Archaeologica Pomoranica III, XVI Sesja Pomorzoznawcza*, cz. 1, red. A. Janowski, K. Kowalski, S. Słowiński, s. 293-310.
- Bojarski J., Chudziak W., Weinkauff M.
- 2010 *Sprawozdanie z badań przeprowadzonych na wielokulturowej osadzie i wczesnośredniowiecznym cmentarzysku szkieletowym w Kałdusie, gm. Chełmno (stanowisko 1) w 2010 roku. Wstępne wyniki badań*, (maszynopis w archiwum Instytutu Archeologii UMK w Toruniu), Toruń.
- 2011 *Sprawozdanie z badań przeprowadzonych na wielokulturowej osadzie i wczesnośredniowiecznym cmentarzysku szkieletowym w Kałdusie, gm. Chełmno (stanowisko 1) w 2011 roku. Wstępne wyniki badań*, (maszynopis w archiwum Instytutu Archeologii UMK w Toruniu), Toruń.
- Bojarski J., Weinkauff M.
- 2011 *Wczesnośredniowieczna osada w Kałdusie, woj. kujawsko-pomorskie, (stanowisko 2). Wstępne wyniki badań prowadzonych w latach 2007-2009*, [w:] *XVII Sesja Pomorzoznawcza. Od epoki kamienia do wczesnego średniowiecza*, vol. 1, red. M. Fudziński i H. Paner, Gdańsk, s. 499-512.
- Chudziak W.
- 2003 *Wczesnośredniowieczna przestrzeń sakralna in Culmine na Pomorzu Nadwiślańskim, Mons Sancti Laurentii*, t. 1, Toruń.
- Chudziak W. (red.)
- 2006 *Wczesnośredniowieczne cmentarzysko szkieletowe w Kałdusie (stanowisko 1), Mons Sancti Laurentii*, t. 3, Toruń.
- 2010 *Wczesnośredniowieczne cmentarzysko szkieletowe w Kałdusie (stanowisko 4), Mons Sancti Laurentii*, t. 5, Toruń.
- Chudziak W., Kaźmierczak R., Kowalewska B.
- 2011 *Sprawozdanie i wstępne opracowanie wyników z badań archeologicznych w Kałdusie, gm. Chełmno, woj. kujawsko – pomorskie, stan. 3 w 2010 r.*, archiwum IA UMK w Toruniu, Toruń.
- 2012 *Sprawozdanie i wstępne opracowanie wyników z badań archeologicznych w Kałdusie, gm. Chełmno, woj. kujawsko – pomorskie, stan. 3 w 2011 r.*, archiwum IA UMK w Toruniu, Toruń.

Kola A.

1994 *Kałdus, gm. Chełmno*, [w:] *Wczesno-średniowieczne grodziska ziemi chełmińskiej. Katalog źródeł*, red. J. Chudziakowa, Toruń, s. 85-93.

Weinkauf M.

2002 *Wczesnośredniowieczna półziemianka z Kałdusa, woj. kujawsko-pomorskie, stanowisko 1*, [w:] *Studia nad osadnictwem średniowiecznym ziemi chełmińskiej*, t. 4, red. W. Chudziak, Toruń, s. 41-65.

J. Bojarski, W. Chudziak, R. Kaźmierczak, M. Weinkauf
An Early Medieval settlement complex in Kałdus

SUMMARY

Examinations of the Early Medieval settlement complex in Kałdus near Chełmno have been carried out uninterruptedly since 1996 by the Institute of Archaeology of the Nicolaus Copernicus University in Toruń. There is already a considerable amount of literature on this issue (cf. *Mons Sancti Laurentii*, Vol. 1-7). In the last two seasons (2010-2011) the work which had already been commenced at Sites 1 and 3 was continued.

In the case of the stronghold (Site 3), the work focused on exploration of layers in Trench 42/08, located in the area of the so-called internal stronghold, near the western edge of the moat. In the course of two seasons of excavations 18 cultural pits were documented, including remains of three ovens (in two cases with a cupola construction – 15/11 and 17/11), as well as remains of wooden buildings (Plots C-D) in the form of mouldered wooden beams. These beams were walls of two separate houses of log construction (Features 10/11 and 19/11). Within a hut marked as Feature 10/11 remains of an oven were revealed (Feature 11/11). These were located in the southern part of the hut. The houses were separated by a road, of which fragments of rotten planks survived. Finds which were gathered within the houses and on the level of the road can be dated to the 12th-the first half of the 13th c. A semi-dugout pit (Feature 23/11) was related to the earliest level of construction. The pit was revealed in the section of the external moat, which is preliminarily dated to the second half of the 9th c. In the course of works at the stronghold about 25,000 fragments of ceramic vessels were discovered (the Early Iron Age and the Early Middle Ages), a few thousands of fragments of animal bones and 391 so-called special finds.

At the other examined site (Site 1) the work focused on the recognition of its north-western part, located near a former sand mine. 65 cultural pits were examined altogether. These were remains of buildings from the Early Iron Age and the Early Middle Ages. Furthermore, there were 8 Early Medieval inhumation graves. Remains of Early Medieval buildings were classified to three levels of construction. A dugout (Feature 500) was related to the earliest one (from the second half of the 10th-the first half of the 11th c.). Its multi-layer fill testifies to a long period of its use. Within this feature, there was an open hearth. The later level of construction (from the mid-11th-the turn of the 11th and 12th c.) was represented by negative impressions of post and log walls of an overground dwelling building with its annexes

(Features 500a, 500b, 501-509), as well as by remains of two hearths. The latest level of construction (from the first half of the 12th-the 13th c.) consisted of household pits, mainly open hearths with stone lining (Features 464, 474, 478, 488, and 493), as well as storage pits. The latter contained numerous pottery shards, animal bones and items of everyday use (Features 495, 519, and 522). Grave pits were documented exclusively on the southern and western side of the former sand mine. Better preserved graves occurred in the southern part. All the pits were oriented along a W-E axis and the crania of their skeletons were oriented to the west. Furnishings were found in three graves. Grave 163 was furnished in a particularly rich manner. It contained two amulets of animal fangs and claws, an iron needle, a fragment of a belt fitting, 11 glass beads, and 9 temple rings in silver mounts. The assemblage of portable finds gathered at this site is composed of nearly 7,000 vessel shards (mainly Early Medieval ones), animal bones and 164 so-called special finds.

New examinations within the Early Medieval settlement complex in Kałdus are planned for 2012.

B
W
V