

MAŁGORZATA GRUPA

WCZESNOŚREDNIOWIECZNE TKANINY Z KAŁDUSA

W trakcie badań w rejonie Góry św. Wawrzyńca położonej dzisiaj we wsi Kałdus niedaleko Chełmna odkryto wiele interesujących zabytków kultury materialnej wczesnego średniowiecza: misy brązowe, drewniany talerz ze złotymi okuciami, miecz, drewniane cebrzyki z żelaznymi okuciami, liczne przedmioty żelazne, brązowe, paciorki szklane, bursztynowe i wykonane z kamieni półszlachetnych oraz tkaniny (Chudziak 2001; Bojarski 2003; Stawska, Weinkauff 2003). Tkaniny jedwabne, wełniane i wykonane z włókien roślinnych¹ znaleziono w obrębie jam grobowych i na terenie osady.

Na pierwszy zespół tkanin natrafiono w grobie komorowym mężczyzny w wieku *maturus* (stan. 4, grób 60). Drewniana komora grobowa miała regularny prostokątny kształt o wymiarach 3,2 x 2,1 m. Mężczyzna ułożony był w trumnie-kłodzie (?) (Chudziak 2001). Tkaniny znaleziono we wnętrzu misy brązowej, która ułożona była na stopach mężczyzny².

¹ Włókno roślinne zostało rozpoznane na podstawie badań porównawczych nad rodzajami zniszczeń lyka archeologicznego wykorzystywanego do splatania powrozów i wczesnośredniowiecznego drewna archeologicznego (lipa, brzoza, wierzba). Materiał obejmujący przesuszone struktury organiczne posłużył do analiz porównawczych przesuszonych włókien tkanin roślinnych. Ustalenie gatunku – len, konopie – przy tak daleko posuniętej destrukcji włókien jest niemożliwe.

² Zachowanie się tekstyliów, podobnie zresztą jak i fragmentów drewnianego talerza i obuwia skózanego, w piaszczystej glebie występującej na cmentarzysku w Kałdusie umożliwiło wytworzenie przez misę i cebrzyk wyjątkowo sprzyjającego materiałom organicznym mikrośrodowiska. Przez cały okres zalegania zabytków w ziemi musiały być utrzymywane stałe warunki wilgotnościowe. Poza tym wszystkie obiekty zostały przesycone produktami korozji żelaza lub brązu. Włókna tkanin w większo-

W misie znajdował się drewniany cebrzyk okuty żelazną blachą zdobioną ornamentem geometrycznym, wykonany metodą puncowania. Na górnej krawędzi okucia i kabląka cebrzyka zachowały się fragmenty tkaniny o splocie 1/1. Zostały one całkowicie przesuszone produktami korozji żelaza, które skleiły i usztywniły włókna, a także przykleiły je do powierzchni. Po wyjęciu cebrzyka oczyszczano dokładnie krawędź misy³, gdzie znaleziono odcisk tkaniny o bardzo luźnym splocie płóciennym 1/1 (ryc. 1). Fragmenty zmineralizowanych włókien przyklejonych do metalu w każdym miejscu skrzyżowania przędzy były spękane i nie można było bezpiecznie zdjąć jej z powierzchni. Badania mikroskopowe szczątków tkaniny wykazały, iż wykonano ją z włókien roślinnych. Podczas przebywania w ziemi poszczególne włókna zostały przesuszone, straciły cechy sprężystej przędzy, nastąpiło ich skurczenie i sklejenie. W efekcie tych przeobrażeń pomiędzy osnową a wątkiem występują puste przestrzenie o różnej wielkości. Pierwotnie była to na pewno tkanina, która nie miała wolnych przestrzeni pomiędzy włóknami.

Następnie we wnętrzu misy precyzyjnie ściągnięto warstewki piasku o miąższości około 1 cm. W wyniku tego zabiegu identyfikowano pojedyncze włókna i bardzo małe fragmenty rozgniecionych plecio-

ści zmieniły swoje naturalne właściwości, tzn. stały się sztywne, kruche, barwa ich zbliżyła się do koloru nawarstwień korozyjnych brązu i żelaza.

³ Misę z cebrzykiem oczyszczano i zabezpieczano w Pracowni Dokumentacji i Konserwacji Zabytków Archeologicznych Instytutu Archeologii UMK w Toruniu.

nek(?)⁴ w górnych partiach wnętrza misy. W dolnych partiach wnętrza misy również odkryto fragmenty tkanin. Już na pierwszy rzut oka widoczne było zróżnicowanie grubości i jakości włókien w poszczególnych egzemplarzach. Dalsze fragmenty tkanin, przytwierdzone do metalu przez produkty korozji, występowały też na zewnętrznej, spodniej stronie misy. Pod misą znajdowały się pozostałości odkształconego, drewnianego talerza. Po ich ściągnięciu ukazały się kości stopy mężczyzny, okryte fragmentami skórzanego buta. Pomiędzy szczątkami obuwia a resztkami drewnianego talerza odnaleziono kolejne fragmenty tkaniny.



Ryc. 1. Kaldus, woj. kujawsko-pomorskie. Tkanina wykonana z włókien roślinnych przyklejona do krawędzi misy. Fot. A. Drażkowska

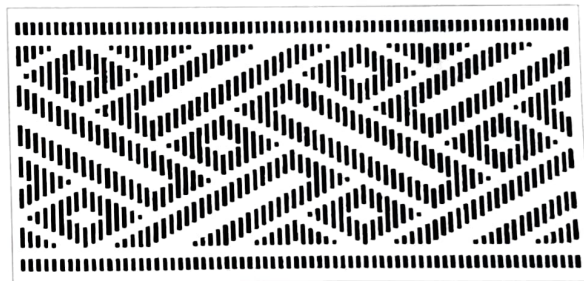
W czterech kawałkach tkanin zachowanych na dnie misy można było określić splot i rodzaj włókien. Dwie z nich były utkane z wełny owcy o skręcie przędzy ZS, splocie skośnym 2/2, jedna wykonana z surowca roślinnego o splocie skośnym 2/2. Natomiast czwarta powinna być zaliczona do kategorii plecionek, ponieważ jej podstawowe nici składały się z pięciu pojedynczych i prowadzone były najprawdopodobniej jak nici w makramie. Jeden z jej brzegów wykończono frędzlą. Tkanina znaleziona pod misą wykonana została z włókna roślinnego, w splocie płóciennym 1/1. Natomiast na bucie skórzanym znajdowała się niespilśniona tkanina wełniana o bardzo luźnym splocie płóciennym 1/1 i skręcie przędzy Z/S⁵.

⁴ Plecionki te były pierwotnie tkaniną wykonaną z włókien roślinnych. Destrukcja, która nastąpiła w trakcie zalegania w ziemi zmieniła całkowicie ich pierwotny wygląd.

⁵ Włókna tkaniny były tak zniszczone, że trudno było ustalić w jakimkolwiek miejscu pierwotną grubość przędzy, dlatego okre-

Znalezienie tak dużej ilości różnych tkanin w jednym grobie daje możliwość próby rozważenia, w jaki sposób wykorzystywano tkaniny w obrządku pogrzebowym. Tkaniny z misy ułożone na jej dnie musiały służyć do zawinięcia pożywienia lub ziół potrzebnych w podróży w zaświaty. Jedna z wełnianych tkanin była zszyta z dwóch fragmentów i musiała być małym woreczkiem. Tkaniny, których resztki zachowały się na krawędziach naczyń (cebrzyk, misa, talerz drewniany) były ich nakryciem, a tkanina na bucie skórzanym pochodziła zapewne z całunu, którym owinięty był zmarły (Grupa 2004).

Z tej kolekcji wyróżniają się dwa fragmenty tkanin wełnianych z wnętrza misy. Jedna z nich jest porównywalna z tkaninami zaliczanymi do pierwszego gatunku tkanin wełnianych (Gejer 1938; Nahlik 1964). Pierwszy raz zidentyfikowano je w trakcie badań na cmentarzysku w Birce, stąd nazwa – typ *Birka*. Podobne tkaniny znaleziono także w Danii, Niemczech, Norwegii w grobach kobiet i mężczyzn, a także na osadach. Tkanina ta jest produktem fryzjskim, który już w wieku IX został odnotowany w kronikach i inwentarzach klasztornych jako towar wyjątkowo luksusowy (Hägg 1994). Nazywano ją *pallium fresconium* i była ona najbardziej pożądanym i najdroższym produktem europejskim. Druga tkanina to właściwie plecionka. Pomysł prowadzenia pięciu pojedynczych nici jako jednej dał doskonały efekt plastyczny. Tkanina ta jest podobna do tkanin koptyjskich, które opisuje Margareth Hald (Hald 1980).

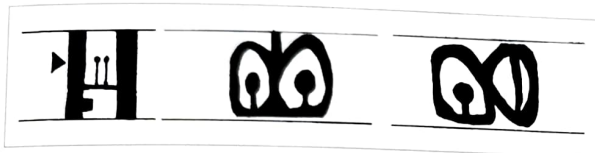


Ryc. 2. Kaldus, woj. kujawsko-pomorskie. Ornament geometryczny na wstążce z grobu 290 (stan. 4). Rys. M. Grupa

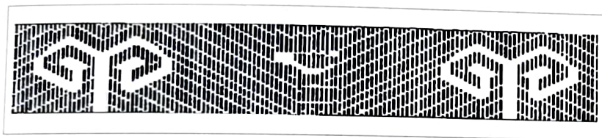
Kolejnym towarem luksusowym były odkryte na cmentarzyskach (st. 1 i 4) i osadzie (st. 2) jedwabne wstążki. Znaleziono ich pięć, każda zdobiona złotą owijką, za pomocą której kształtowano na powierzch-

slenie „luźny splot” odnosi się do obecnego stanu jej zachowania, który cechują liczne wolne przestrzenie pomiędzy niemi wątku i osnowy.

ni ornament geometryczny (ryc. 2) lub zoomorficzny (ryc. 3, 4). Analizując sploty wstążek należy zauważyć, iż wykorzystano do ich produkcji wszystkie znane w tym okresie techniki tkackie. Często dla podkreślenia wypukłości wzoru lub jego urozmaicenia łączono te techniki w jednej wstążce. Najbardziej skomplikowaną techniką jest *samitum* (w Polsce zwane techniką śródziemnomorską), najczęściej łączone z tabliczkami, na których wykonywano brzegi i wypukłe sznury, które oddziaływały od brzegów główny wzór (wstążka z Kałdusa z grobu 90/98). We wczesnym średniowieczu popularną techniką było także tkanie na krosienku tkackim.



Ryc. 3. Kałdus, woj. kujawsko-pomorskie. Ornament w „motylki” z grobu 90/98 (stan. 1.). Rys. W. Matuszewska-Kola



Ryc. 4. Kałdus, woj. kujawsko-pomorskie. Ornament „głowa węża” z osady (stan. 2). Rys. M. Grupa

Tylko w dwóch grobach wyposażonych w jedwabne tasiemki udało się antropologicznie płeć osobnika – w obu zostały pochowane kobiety. Biorąc pod uwagę wyposażenie grobowe kobiet z wczesnego średniowiecza w Polsce i występujące w nim kabłączki skroniowe, wszystkie szczątki kostne z tasiemkami jedwabnymi w Kałdusie można – przez analogię – określić jako szczątki kobiet. Hipotezę tę potwierdzają także materiały pochodzące z grobów na Litwie (Volkaitė-Kalikauskienė 1997), Łotwie (Mägi 2002) i Rosji. Zaopatrzenie zmarłych na ostatnią drogę w tasiemki jedwabne, kolie szklane i bursztynowe czy wełniane czepki ozdabiane plakietkami z brązu lub kolorowymi szklanymi paciorkami, a także w noże i inne przedmioty świadczy o wysokim statusie tych kobiet w lokalnej społeczności. Szczególnie wyposażenie grobu 90/98 (stan. 1), gdzie znaleziono wstążkę z ornamentem zoomorficznym nazwanym przez autorkę „motylkami” (ryc. 3) i ponad tysiąc kolorowych paciorków szklanych, a także okucia brązowe z pochewki żelaznego noża, informuje o przynależności pochowanej w nim kobiety do elity społecznej mieszkającej

w Kałdusie. Tym bardziej że – poza wyróżniającymi się grobami komorowymi (Chudziak 2001) – pozostałe groby były bardzo skromnie wyposażone, zawierały jedynie żelazny nożyk, pojedynczy kabłączek skroniowy lub gliniany przęślik.

Tkaniny luksusowe mogły oczywiście okrywać tylko osoby z najwyższych warstw społecznych. Już w późnym świecie rzymskim i bizantyjskim ubrania ze złotymi ozdobami nie mogły być noszone przez zwykłych obywateli, będąc zastrzeżone dla rodziny cesarskiej oraz prawdopodobnie dla szlachty i wysokich urzędników (Crowfoot, Chadwick Hawkes 1967). Nie są znane regulacje mówiące nam, czy podobny podział klasowy istniał w świecie germańskim i słowiańskim, jednak prawdopodobnie tak było. W każdym przypadku wysoki koszt zdobionych wstążek, szczególnie wykonanych z jedwabiu, musiał ograniczać ich dostępność jedynie do rodziny królewskiej i arystokracji. Nie może być żadnej wątpliwości co do ich wysokiej wartości. Wyraźnie wskazuje na to cel, na jaki biskup Praetextatus przeznaczył kawałki złotej wstążki powierzone mu przez królową Brunhildę. Jak ponadto wiemy z przekazu Gregorego, który podaje dokładnie, ile zapłacono za złotą opaskę dla siostrzenicy przeoryszy Leubovera, kosztowała ona pana młodego 20 złotych solidów, sumę równą cenie ekwipunku wojennego szlachcica składającego się z hełmu, kolczugi i długiego miecza w pochwie (Crowfoot, Chadwick Hawkes 1967).

Wstążki z Kałdusa tworzą bardzo interesujący zbiór. Zostały one wykonane różnymi technikami i każda z nich ma odmienny układ wzoru podstawowego. Wstążka z grobu 90/98, wykonana metodą *samitum* (Nahlik 1971) i przy użyciu krosienek tabliczkowych, ma niespotykane dotąd w materiale archeologicznym wzory stylizowanych „motyli”, które odbiegają zdecydowanie od standardów wzorniczych wczesnego średniowiecza nie tylko w Polsce, ale także w Europie. Zabytki tego typu są traktowane jako wyroby luksusowe i z całą pewnością należy je oceniać jako produkt obcy. Podobnym systemem skomplikowanych splotów wyróżniają się znaleziska z Mammen, Birki, grobu łódzkiego z Osebergu (Hald 1980). Wzorzyste tkaniny jedwabne wykonane techniką *samitum* znane są także z terenów Polski. Na Wolinie znaleziono wzorzystą tasiemkę w nawarstwieniach z IX–X wieku, w Gdańsku w warstwach datowanych na początek XI i połowę XIII wieku oraz w Opolu z trzeciej ćwierci XI wieku oraz z połowy XII stulecia (Maik 1991).

Pozostałe wstążki wytworzono tradycyjną metodą na krosienku tkackim, ale przy użyciu nietradycyjnych materiałów, tzn. jedwabiu i dodatkowo wstążki ze złotej owijki z duszą jedwabną w środku, za pomocą której kształtowano wzór. Wstążki te zostały bardzo starannie wykonane. Tylko w jednym przypadku znaleziono błąd tkacki: we wstążce z grobu 290 (stan. 4) biegły razem dwie nici osnowy.

Na podstawie dostępnych mi informacji o wczesnośredniowiecznych tkaninach jedwabnych z terenów Polski trudno jest mówić o typach ornamentów, ponieważ materiały spoza Kałdusa nie miały ich, ale może to wynikać tylko z ich fragmentarycznego stanu zachowania.

Najbardziej interesującym problemem jest znalezienie odpowiedzi na pytanie, w jaki sposób te luksusowe produkty docierały do Polski? Pierwsza teoria wiąże je z podróżami kupców arabskich na te tereny, druga zaś – z wyprawami łupieżczymi lub kupieckimi wikingów na południe Europy i do Azji (Ambrosiani 2001; Davidson 1976; Duczko 2004). Obie należy traktować tak samo, bo zarówno pierwsza, jak i druga ma potwierdzenie w źródłach pisanych z tamtego okresu. Opisy wypraw kupców arabskich na Ruś i do Polski zachowały się w dziełach kronikarzy (Ibn Fadlan 1985; Ibn Rosteh 1977), natomiast wyprawy wikingów opiewane były w sagach i odnotowywane w ruskich latopisach. W samym Kałdusie mamy potwierdzenie bytności wikingów na

tym terenie: wyposażenie grobów komorowych wskazuje na ich skandynawską genezę (Chudziak 2001). W dwóch grobach męskich znaleziono bowiem zabytki, które swoją ornamentyką zwracają uwagę na anglo-iryjski krąg sztuki, a pochewki noży są zdobione głowami smoków w stylu Mammen (Chudziak 2001).

Pozostaje wyjaśnić, kto i jak często docierał na te tereny z luksusowymi produktami, czy płacano za nie niewolnikami, czy miodem, skórą czy bursztynem i jak bardzo były drogie? Czy handlarze przywożący te produkty znali upodobania miejscowej ludności? Wydaje się, że tak, bo ilość jedwabnych tkanin w Kałdusie jest imponująca w porównaniu z pojedynczymi znaleziskami na terenie Polski. Materiały z cmentarzysk wczesnośredniowiecznych, zarówno w Polsce, jak i w północno-środkowej Europie, potwierdzają bardzo duże zapotrzebowanie na produkty luksusowe: jeśli nie było w danym czasie tkanin jedwabnych, zastępowano je produktami wełnianymi wysokiej jakości, najprawdopodobniej miejscowej wytwórczości lub importowanymi.

Biorąc pod uwagę całość materiałów źródłowych pochodzących z kompleksu osadniczego w Kałdusie można stwierdzić, iż kontakty handlowe były w tym ośrodku bardzo ożywione i wymiana towarów wielokierunkowa, o czym świadczą zarówno produkty wełniane, jak i jedwabne.

ŹRÓDŁA

Ibn Fadlan

1985 Ibn Fadlan-Kitab, [w:] *Źródła arabskie do dziejów Słowiańszczyzny*, t. 3, oprac. A. Kmiotowicz, F. Kmiotowicz, T. Lewicki, Wrocław.

Ibn Rosteh

1977 Ibn Rosteh-Kitab, [w:] *Źródła arabskie do dziejów Słowiańszczyzny*, t. 2, cz. 2, oprac. T. Lewicki, Wrocław.

LITERATURA

Ambrosiani B.

2001 *The Birka Falcon*, in „*Ekstern Connections*”, Part 1, „*Birka Studies*”, no. 5, s. 11–27.

Bojarski J.

2003 *Cmentarzysko szkieletowe w Kałdusie na ziemi chełmińskiej (stanowisko 4). Wstępne wyniki badań*, [w:] *XIII Sesja Pomorzoznawcza*, H. Paner i M. Fudziński (red.), vol. 2, Gdańsk, s. 19–32.

Chudziak W.

2001 *Wczesnośredniowieczne groby komorowe z Kałdusa pod Chełmnem na Pomorzu Wschodnim*, „*Slavia Antiqua*”, t. 42, s. 63–96.

Crowfoot E., Chadwick Hawkes S.

1967 *Early Anglo-Saxon gold braids*, „*Medieval Archaeology*”, vol. 11, s. 42–86.

Davidson H. E.

1976 *The Viking Road to Byzantium*, London.

Duczko W.

2004 *Viking Rus, Studies on the Presence of Scandinavians in Eastern Europe*, [in:] *The Northern World*, vol. 12, Leiden–Boston.

Gejer A.

1938 *Birka, die Textilfunde aus den Grabern*, Bd. 3, Uppsala.

- Grupa M.**
2004 *Textiles from the early mediaeval cemetery at Kałdus, Pomerania, Poland*, [in:] *VIII North European Symposium for Archaeological Textiles*, „Acta Archaeologica Lodziensia”, J. Maik (ed.), Łódź, vol. 50, no. 1, s. 101–104.
- Hägg I.**
1994 *Friesisches Tuch*, *Textilsymposium Neumünster*, [in:] *North European Symposium for Archaeological Textiles*, vol. V, G. Jaaks, K. Tidow (eds), Neumünster, s. 82–94.
- Hald M.**
1980 *Ancient danish textiles from bogs and burials*, The National Museum of Denmark.
- Kamińska J., Nahlik A.**
1958 *Włókiennictwo gdańskie X–XIII w.*, Łódź.
- Mägi M.**
2002 *At the Crossroads of Space and Time, graves, changing society and ideology on Saaremaa (Ösel), 9th–13th centuries AD*, Tallinn.
- Maik J.**
1991 *Tekstyliia wczesnośredniowieczne z wykopalisk w Opolu*, Warszawa–Łódź.
- Nahlik A.**
1964 *Tkaniny wełniane importowane i miejscowe Nowogrodu Wielkiego X–XV wieku*, Wrocław–Warszawa–Kraków.
1971 *Zarys historii jedwabnej tkaniny dekoracyjnej do końca XVIII w.*, Toruń.
- Stawska V., Weinkauff M.**
2003 *Wczesnośredniowieczne cmentarzysko szkieletowe (stanowisko 1) i osada (stanowisko 2) w Kałdusie, pow. Chełmno, woj. kujawsko-pomorskie*, [w:] *XIII Sesja Pomorzoznawcza*, H. Paner i M. Fudziński (red.), vol. 2, Gdańsk, s. 125–136.
- Volkaitė-Kalikauskienė R.**
1997 *Senovės Lietuvių Drabužiai Ir Jų Papužalai (I–XVI a.)*, Vilnius.

EARLY MEDIEVAL TEXTILES FROM KAŁDUS

SUMMARY

During excavations in the area of St. Laurence Hill situated in Kałdus village (Poland) silk, woollen and plant fibres textiles were found. The first textile collection occurred in a bowl resting at a man's feet. It consisted of woollen and plant fibre textiles. Two of them were made of wool with ZS twist, diagonal weave 2/2. One was of plant material with diagonal weave 2/2. Whereas the fourth one should be classified as plaited material, because its basic threads consisted of five single ones and were led most probably just like threads in macramé. The textile found under the bowl was manufactured of natural fibre in linen weave 1/1 and pieces lying on a shoe were made of wool in weave 1/1 and yarn twist Z/S.

Two pieces of woollen textiles from inside the bowl are exceptionally distinctive in this collection. One of them is comparable to the textiles classified as type I of woollen textiles. Similar textiles were identified for the first time during the studies in Birka cemetery, hence the name – Birka type. Similar textiles were also found in Denmark, Germany and Norway in women and men's graves as well as in settlements.

That textile is of Frisian production, which as early as in the ninth century was mentioned in chronicles of

that time and monastic inventories as an exceptionally luxurious product. That material was called *pallium fresconium* and was regarded as the most desirable and expensive European product. The next textile is in fact a plait. The idea of leading five single threads as one gave the perfect plastic effect. This item is similar to some Coptic textiles, which are described by M. Hald.

The following luxurious goods were silk bands found in cemeteries (p. 1 and 4) and in the settlement. Five of them were found, each of which decorated with gold wound thread which was used to obtain geometrical shapes or zoomorphic ornament on the bands' surfaces. The bands were made using various weaving techniques. The first is *samitum* known in Poland as a Mediterranean technique, the other are products made by the means of the tablet loom. These two methods were often used simultaneously (one of Kałdus bands is made using both of them). The third technique was the use of weaving looms.

The collection of Kałdus textiles can be classified as luxurious ones, which reached these areas through trade contacts with the Byzantine world and Western Europe.

Transl. Ewa Józefowicz

