

**BIURO BADAŃ I DOKUMENTACJI ZABYTKÓW
W BYDGOSZCZY**

**KOMUNIKATY
ARCHEOLOGICZNE**

**BADANIA WYKOPALISKOWE
NA TERENIE WOJEWÓDZTWA BYDGOSKIEGO
W LATACH 1970 – 1972**

BYDGOSZCZ 1978

WIESŁAWA MATUSZEWSKA-KOLA
ANDRZEJ KOLA

**SPRAWOZDANIE Z PRAC WYKOPALISKOWYCH
PROWADZONYCH NA GRODZISKU
W KAŁDUSIE, POW. CHEŁMNO, W LATACH 1970—1972**

Prace wykopaliskowe prowadzone w latach 1970—1972 na wczesno-średniowiecznym grodzisku w Kałdusie, pow. Chełmno (stan. 3 i 6), stanowiły kontynuację systematycznych badań archeologicznych podjętych w 1967 r. w związku z realizacją tematu badawczego dotyczącego zagadnienia przedlokacyjnego ośrodka osadniczego w Chełmnie¹. Były one prowadzone przez Katedrę Archeologii Uniwersytetu Mikołaja Kopernika w Toruniu, z ramienia której eksploracją warstw kulturowych kierowali autorzy niniejszego sprawozdania, przy współudziale w latach 1971—1972 pracownika naukowego Muzeum w Grudziądzu — Ryszarda Boguwolskiego. Nadzór naukowy nad całością prac sprawował, podobnie jak i w latach poprzednich, kierownik Katedry Archeologii UMK, prof. dr Kazimierz Żurowski. W 1970 r. badania w Kałdusie były finansowane przez Katedrę Archeologii UMK i Wojewódzkiego Konserwatora Zabytków w Bydgoszczy, natomiast od 1971 r., prócz Uniwersytetu w Toruniu, ciężar finansowania przyjęło na siebie Prezydium Powiatowej Rady Narodowej w Chełmnie².

¹ Por. Wiesława i Andrzej Kola, *Sprawozdanie z badań wykopaliskowych prowadzonych na grodzisku w Kałdusie, pow. Chełmno w latach 1967—1969*, Komunikaty Archeologiczne, Bydgoszcz 1972, s. 95—103.

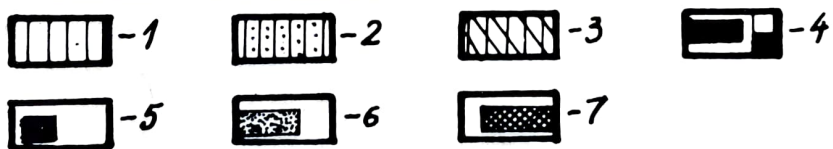
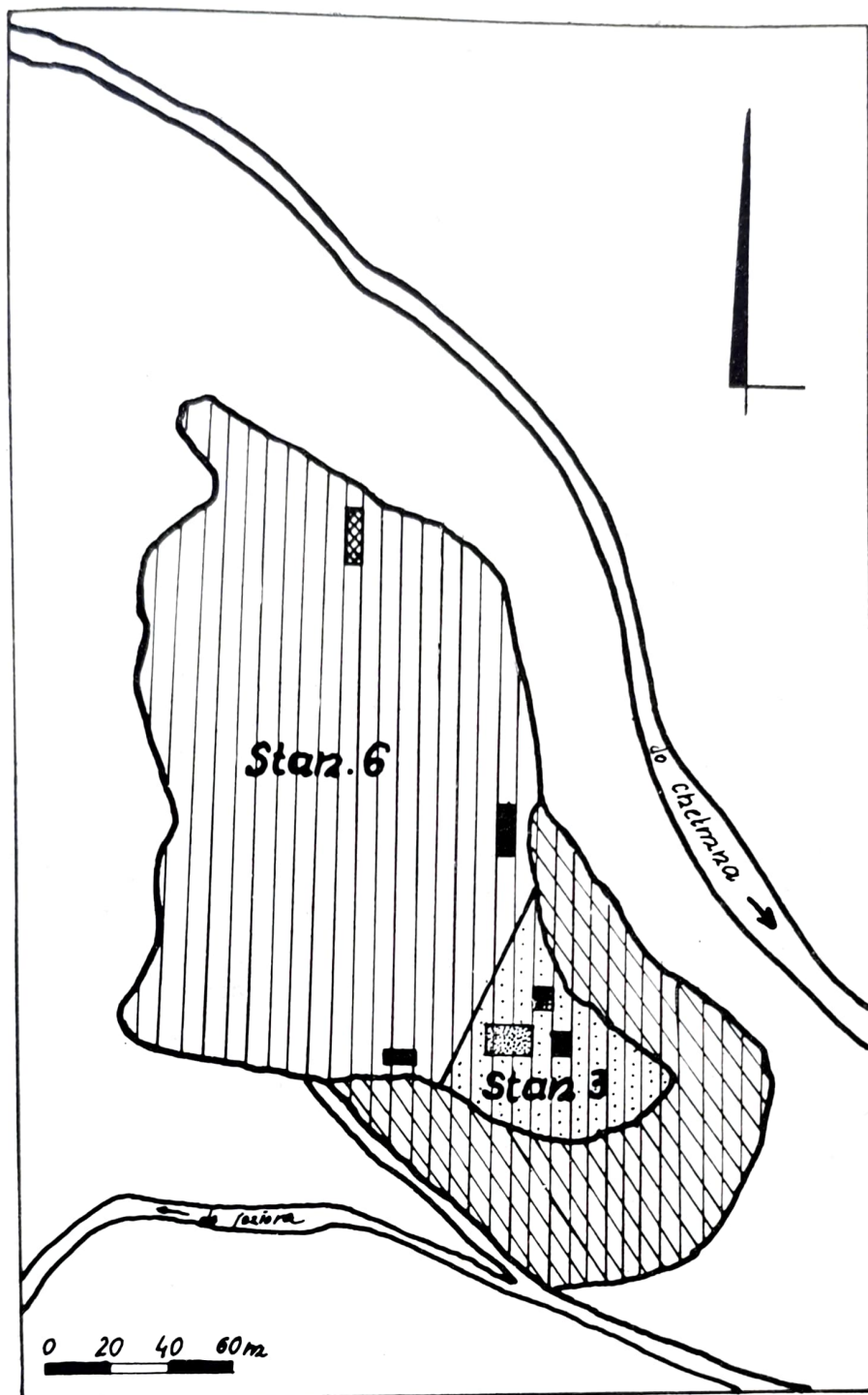
² Droga tą Katedra Archeologii składa Prezydium Powiatowej Rady Narodowej w Chełmnie serdeczne podziękowania za zrozumienie potrzeb badawczych i udzielenie pomocy finansowej dla swej akcji badawczej w Kałdusie, dzięki czemu nie uległ zahamowaniu tok badań wykopaliskowych na tym ważnym, z punktu widzenia dziejów Chełmna, ziemi chełmińskiej i Pomorza Wschodniego, obiekcie. Słowa podziękowania należą się również instytucjom kulturalnym Chełmna, a szczególnie Chełmińskiemu Towarzystwu Kultury i Chełmińskiemu Oddziałowi Polskiego Towarzystwa Archeologicznego i Numizmatycznego za wszelką, podobnie jak i w latach ubiegłych, pomoc świadczoną ekspedycji wykopaliskowej prowadzącej niniejsze badania.

Wyniki trzech sezonów prac wykopaliskowych objęte niniejszym sprawozdaniem, to dalsze przebadanie powierzchni 109 m² na stan. 3 (mały gródek w południowo-wschodniej części obiektu — badania w latach 1970—1971) oraz 48 m² na stan. 6 (północna część rozległej osady obronnej — badania w 1972 r. (ryc. 1).

W 1970 r. wykop badawczy o rozmiarach 5×5 m usytuowano na stoku wysoczyzny, oddzielającej mały gródek od rozległej osady obronnej, w miejscu domniemanego wału obronnego. Ślady górnych konstrukcji wału wystąpiły tu już na głębokości około 25 cm. Były to, posadzone na wierzchnich partiach ziemnych, trzy podwójne rzędy pali (okrągłaków) ułożone względem siebie równolegle, przebiegające wzdłuż linii wału, skośnie skierowane ku stronie zewnętrznej. Spełniały one funkcję dodatkowego, oprócz wału ziemnego, umocnienia obronnego obiektu. Chronologię tego umocnienia, w oparciu o stratyografię i ruchomy materiał zabytkowy, wstępnie można ustalić na XII lub początki XIII w. Wnętrze wału ziemnego posiadało w badanym miejscu dość znaczne skupisko kamieni zalegających warstwowo. Wycinkowe przebadanie terenu nie pozwala tu na pewne stwierdzenie, czy jest to wypełnisko wnętrza wału, czy też wał w tym miejscu był posadowiony na kamiennym bruku. Pod wałem stwierdzono ślady wcześniejszego dość intensywnego osadnictwa, również wczesnośredniowiecznego, reprezentowane tu przez nawarstwienia zalegające od około 290 cm do 630 cm od powierzchni. Poniżej wystąpił żółty piasek stanowiący calec. Na głębokości około 450 cm odsłonięto szkielet konia a przy nim jedno żelazne, mocno skorodowane strzemię. Zawartość kulturową uzyskaną z wału oraz z warstw osadniczych pod nim zalegających stanowiły: spalenizna, duża ilość szczątków organicznych, takich jak drewno, kości zwierzęce, łuski rybie oraz przedmioty żelazne — noże, haczyk do wędki, strzemię, różnego rodzaju okucia z poroży. W warstwach osadniczych stwierdzono również występowanie szczątków żelaznych żużli. Najliczniej jest tu jednak reprezentowana ceramika, która pozwala wstępnie datować obiekt w Kałdusie na X—XIII w., potwierdzając w ten sposób chronologię tej osady, ustaloną w latach poprzednich³.

W wykopie badawczym eksplorowanym w 1970 r. dał się zauważyć brak materiału zabytkowego pochodzącego ze starszych okresów, spotykanego dotąd we wszystkich wykopach na tym obiekcie (stan. 3 i 6) — głównie materiałów kultury łużyckiej z okresu halsztackiego i wczesnego podokresu lateńskiego.

³ Dotyczy to osady obronnej, zamkniętej od strony wysoczyzny wałem, oznaczonej jako stan. III i VI. Chronologia obiektów kulturowych stwierdzonych na terenie nieobronnej osady podgradowej sięga wg dotychczasowych ustaleń wieku VIII. Zob.: W. Matuszewska-Kola, *Badania archeologiczne wczesnośredniowiecznej osady podgradowej w Kałdusie, pow. Chełmno, w 1957 roku*, Zeszyty Naukowe UMK, Archeologia III, Toruń 1972, s. 121—122.



Ryc. 1. Kałdus, pow. Chełmno. Plan grodziska z zaznaczeniem wykopów badawczych

1 — gródek, 2 — osada obronna, 3 — wał grodziska, 4 — wykopy z lat 1967–1969,
5 — wykop z 1970 r., 6 — wykop z 1971 r., 7 — wykop z 1972 r.

Ze względu na głębokie zaleganie warstw kulturowych w wykopie badawczym w 1970 r., calec osiągnięto jedynie w niewielkim wkopie sondażowym. Z uwagi na wycinkowe poznanie szczegółów konstrukcyjnych stwierdzonego tu wału oraz na konieczność uzyskania danych o chronologii poszczególnych faz osady poprzedzającej wzniesiony tu gród, w rejonie tym postanowiono przeprowadzić dalsze, szerokopłaszczyznowe prace wykopaliskowe. Celem ich miało być poza tym uzyskanie dalszych danych o szczegółach konstrukcyjnych wału, szczególnie jego niższych partii oraz sprecyzowanie jego chronologii — głównie okresu, w którym został on wzniesiony.

Dla realizacji niniejszych postulatów badawczych w 1971 r. wykop został wytyczony w pobliżu poprzedniego (na północ od niego). Dłuższe krawędzie wykopu usytuowano prostopadle do domniemanej linii przebiegu wału, co umożliwiała wgląd w jego profil poprzeczny. Wykop, z uwagi na dość znaczne rozmiary, podzielono na trzy odcinki badawcze (I—III) o rozmiarach 7×4 m.

Po zdjęciu ziemi ornej na całej badanej powierzchni ukazała się szara ziemia. Na odcinku I, w zachodniej części wykopu, była ona zakłócona spalenizną oraz nieregularnie zalegającymi kamieniami, w niektórych przypadkach łupanymi. W środkowej części wykopu, na pograniczu odcinka II i III, natrafiono na dwa szkielety ludzkie, ułożone na wznak w linii wschód-zachód z głowami zwróconymi na zachód. Nie posiadały one żadnego wyposażenia. Na czaszce jednego z nich znajdował się skośny, zablizniony otwór o szerokości około 4 cm — ślad po rozplątaniu głowy, najprawdopodobniej toporem. Jakkolwiek szczegółowa chronologia niniejszych pochówków nie jest możliwa do określenia ze względu na brak datowników, przyjęć należy, iż pochodzą one najpewniej z XVII—XVIII w., kiedy to w miejscu tym istniała kaplica pod wezwaniem św. Wawrzyńca, której ślady natrafiono podczas badań wykopaliskowych prowadzonych tu w 1957 r.⁴

W wyniku dalszego pogłębiania wykopu zaobserwowano w zachodniej jego części (odcinek I) dalsze ciemnienie warstwy, w której stwierdzono występowanie spalenizny, dość znacznych skupisk drobnych, nieregularnie zalegających kamieni oraz większej liczby zabytków ruchomych — głównie ceramiki. Wraz z pogłębianiem wykopu zasięg ciemnej ziemi powiększał się w kierunku wschodnim, zajmując w rezultacie odcinek środkowy (II). W warstwie tej, na odcinku I, w południowo-zachodniej części wykopu, na głębokości około 155 cm natrafiono na skupisko drobnych kamieni z zaprawą wapienną. Na tej już głębokości w profilach południowym oraz północnym linia graniczna ciemnej ziemi oraz piasku rys-

⁴ Wyniki szczegółowe niniejszych badań nie zostały dotąd opublikowane. Materiały zabytkowe i dokumentacja z nich znajdują się obecnie w Katedrze Archeologii UMK w Toruniu.

wała się bardzo wyraźnie, wyznaczając wewnętrzny skłon wału obronnego.

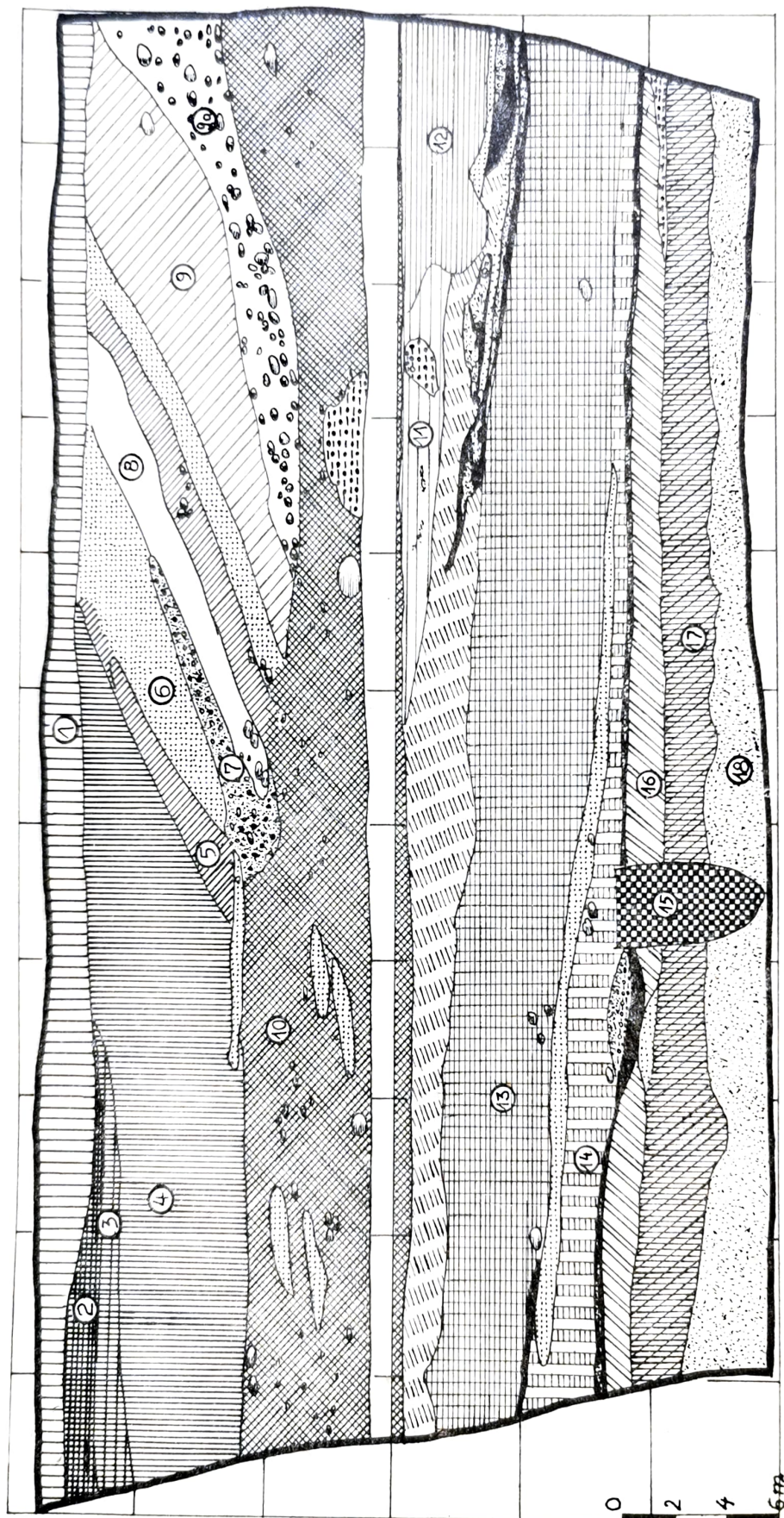
W wyniku dalszego pogłębiania wykopu ujawniono na głębokości 165—228 cm (odcinek II i III) jednowarstwowe skupisko luźno zalegających kamieni. Powstanie tego skupiska wiązać należy z demolacją kamienną powłoki wału ziemnego. Kamienie niniejsze wyznaczają, jak można przypuszczać, poziom użytkowy najmłodszej fazy niniejszego osiedla obronnego (gródka), od tej bowiem głębokości zanika rysujący się w profilach skłon wału. Poniżej, na głębokości 180—257 cm, w obrębie odcinka III, stwierdzono ślady jamy o średnicy około 1 m, ostro rysującej się swym ciemnym kolorem (spalenizna) na tle brunatnej ziemi.

Znaczne zaleganie warstw kulturowych spowodowało konieczność zawężenia na tej głębokości wykopu. Dalsza eksploracja odbyła się jedynie rowem sondażowym o rozmiarach 3×12 m, w wyniku czego osiągnięto głębokość około 590 cm. Calec w postaci jasnożółtego piasku najpłycej wystąpił we wschodniej części wykopu (około 565 cm) i opadał w kierunku zachodnim (ryc. 2).

W wyniku analizy warstw kulturowych zarejestrowanych w niniejszym wykopie badawczym potwierdzono spostrzeżenia poczynione podczas prac wykopaliskowych w 1970 r. o istnieniu w tym miejscu wału ziemnego oddzielającego gródek od reszty osady obronnej. Według wstępnych ustaleń został on wzniesiony w XII w. Materiał zabytkowy, głównie ceramika, zawarty w ziemi użytej do budowy niniejszego wału świadczy o tym, iż wykorzystano tu w charakterze budulca powierzchniowe partie gruntu z osady. Niniejszą interpretację tłumaczy również wystąpienie we wnętrzu wału kamieni wraz z zaprawą wapienną, które mogą pochodzić ze zniszczonej w momencie budowy wału jakiejś budowli kamienną. Wał ten, jak świadczy o tym najmłodsza warstwa kulturowa na tym obiekcie, był jeszcze wykorzystywany przez niedługi okres w połowie XIII w. Pod wałem, na odcinku I i II wystąpiły warstwy kulturowe stanowiące pozostałość po osadzie z okresu wczesnośredniowiecznego zalegające od głębokości 200—245 cm od powierzchni i sięgające do głębokości 360—400 cm. Niżej, aż do calca, zarejestrowano warstwę osadniczą kultury łużyckiej z okresu halsztackiego i wczesnego podokresu lateńskiego.

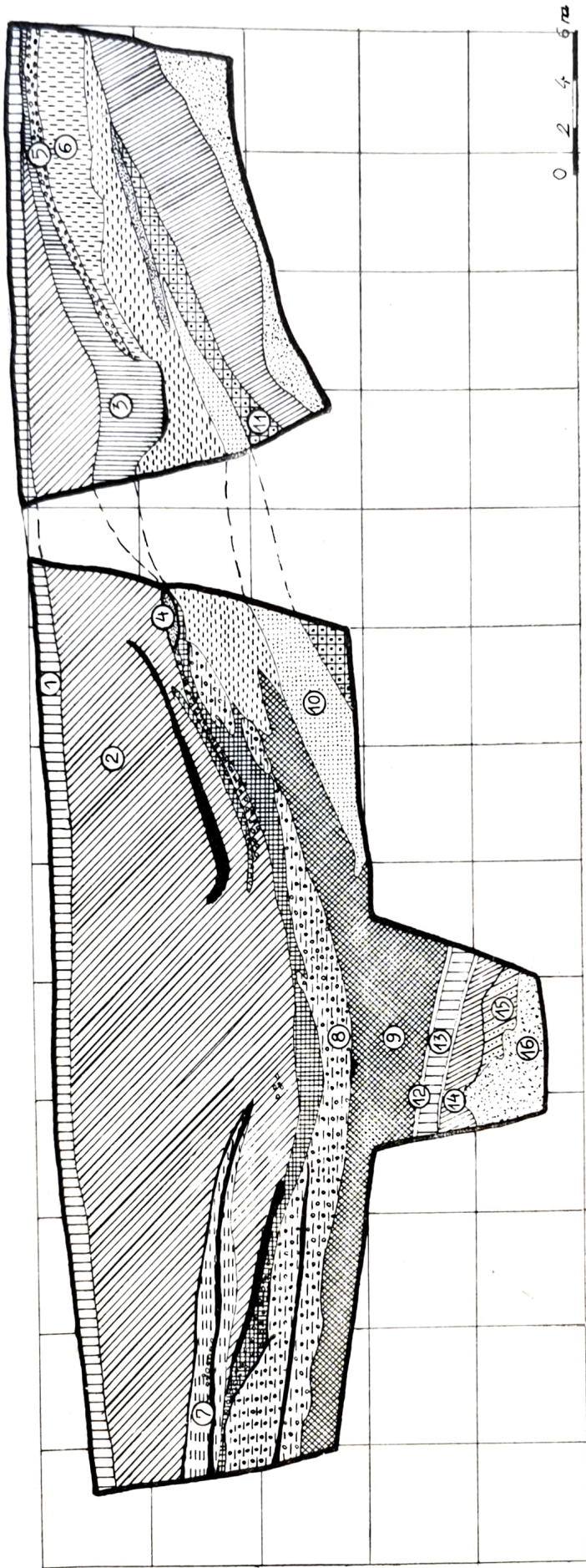
W obrębie odcinka III, zajmującego obszar majdanu gródka feudalnego, oddzielonego od reszty osady wzmiankowanym wałem, wydzielono ogółem, poza nowożytną warstwą powierzchniową, 10 warstw kulturowych chronologicznie odpowiadających okresom: średniowiecznemu (XIII w.)⁵, wczesnośredniowiecznemu (IX—XII w.) oraz wczesnolateń-

⁵ Są to ślady krzyżackiego Potterberga, zwanego również w źródłach jako mons Butyri, założonego w latach 1253—1257 przez wielkiego mistrza Poppo von Osterna i przeniesionego w 1280 r. do Gniewu. Zob.: *Scriptores rerum Prussicarum*, 1, Leipzig 1861, s. 78, 143; 3, s. 62.



Ryc. 2. Kaldus, pow. Chełmno, stan. 3, wykop 1971 r. Profil południowy

1 — humus, 2 — szaro-żółta ziemia, 3 — żółto-brunatna ziemia, 4 — żółto-brunatna ziemia ze żwirem, 5 — pasmo brunatnej tłustej ziemi, 6 — żółty piasek, 7 — glina pomarańczowa z domieszką żwiru i spalenizny, 8 — żółto-szary piasek, 9 — brunatna ziemia ze spalenizną i żwirem, 9a — szara ziemia z kamieniami, spalenizną i zaprawą wapienną, 10 — tłusta przepalona, brunatna ziemia ze szczątkami organicznymi i soczewkami gliny oraz żółtego piasku, 11 — glina, 12 — brunatna ziemia ze spalenizną, 13 — ciemno-brunatna ziemia ze szczątkami organicznymi, 14 — tłusta brunatna ziemia, 15 — czarna ziemia, 16 — jasno-brunatna ziemia przemieszana z piachem, 17 — spalenizna, 18 — popiół i kości zwierzęce, 19 — calej piaszczysty



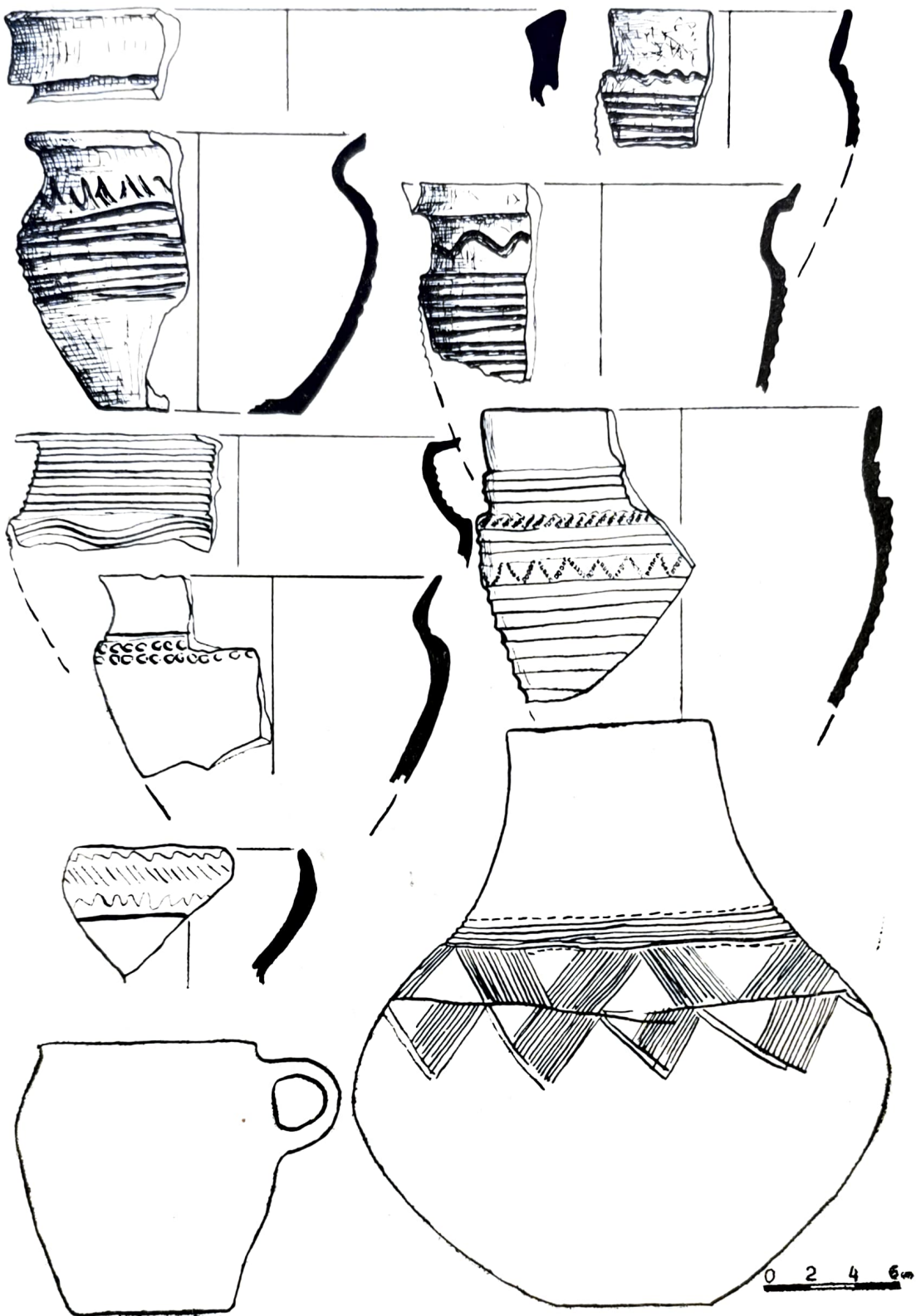
Ryc. 3. Kałdus, pow. Chełmno, stan. 6, wykop 1972 r. Profil wschodni

1 — humus, 2 — popielata piaszczysta ziemia, 3 — czarna, tłusta ziemia, 4 — palenisko gliniane, 5 — piasek żółty, 6 — piasek żółty z domieszką
 7 — popielata ziemia, 8 — brunatna ziemia przemieszana ze spalenizną, popiołem i polepą, 9 — brunatna, tłusta ziemia z domieszką spa-
 lenizny i gliny, 10 — ciemno-brunatna tłusta ziemia, 11 — spalenizna, 12 — faszyna, 13 — jasno-brunatna piaszczysta ziemia, 14 — brunatna, piaszczy-
 sta ziemia, 15 — ciemno-brunatna tłusta ziemia, 16 — cielec piaszczysty

skiemu i halsztackiemu. Warstwa najstarsza, o dość regularnym układzie, została zakłócona na pograniczu odcinków II i III przez wczesnośredniowieczny wkop sięgający aż do calca, okrągły w rzucie poziomym, posiadający średnicę około 70—80 cm. Na dnie niniejszej jamy, niewątpliwie mającej charakter gospodarczy, znaleziono kilka fragmentów ceramiki pochodzącej z IX—X w.

Dalsze badania wykopaliskowe w Kałdusie kontynuowano w 1972 r. W roku tym dwa wykopy badawcze zlokalizowano w północnej części rozległej osady obronnej (stan. VI), bezpośrednio przy skraju naturalnej wysoczyzny, określającej zasięg osady, a więc w nie rozpoznanym dotąd pod względem archeologicznym rejonie. Wykopy były usytuowane w pasie prostopadłym do krawędzi wysoczyzny i posiadały rozmiary 8×4 m i 4×4 m. Wykop większy (ryc. 3) eksplorowano całą powierzchnią do głębokości około 230—280 cm, a następnie z uwagi na znaczną głębokość zalegania warstw kulturowych zawężono go do rowu sondażowego o szerokości 2 m, poprzecznie usytuowanego do długości wykopu. Calca w postaci żółtego piasku stwierdzono tu na głębokości 360—380 cm. W wykopie tym zarejestrowano cztery zasadnicze warstwy kulturowe z okresu wczesnośredniowiecznego oraz piątą, najniższą, zachowaną szczątkowo, z okresu halsztackiego i wczesnego podokresu lateńskiego, pozostawioną przez ludność kultury łużyckiej. W warstwie I, w jej partii spodniej, natrafiono na resztki chaty, w obrębie której stwierdzono niewielką jamę, najprawdopodobniej o przeznaczeniu gospodarczym (piwniczka), posiadającą w rzucie poziomym kształt okrągły o średnicy około 80 cm i 65 cm głębokości oraz resztki paleniska o średnicy około 90 cm. W dolnej partii warstwy, w obrębie chaty zaobserwowano też cienką warstewkę zbutwiałego drewna, stanowiącego, jak można przypuszczać, pozostałość podłogi. Szczególnie ciekawy układ posiadała najniższa ze stwierdzonych tu warstw wczesnośredniowiecznych (IV), w skład której wchodziły dwie równoległe względem siebie warstewki zbutwiałego drewna oddzielone warstewką jasnobrunatnej, piaszczystej ziemi. Ich zawartość oraz przebieg przemawiają za tym, iż mamy tu do czynienia z plecionkowym umocnieniem fosy, najprawdopodobniej suchej, która, jak należy przyjąć hipotetycznie, otaczała całą wczesnośredniowieczną osadę określoną na tym obiekcie jako stan. VI, stanowiąc poza stromymi, naturalnymi zboczami, dodatkowy, sztuczny element obronny tego osiedla. Weryfikacja tej hipotezy powinna być zadaniem przyszłych badań na tym obiekcie.

W wykopie drugim — mniejszym, miąższość warstw kulturowych nie przekraczała 260 cm. Pod względem stratygraficznym sytuacja nie odbiegała tu zasadniczo od obserwacji zarejestrowanych w wykopie poprzednim, warstwy kulturowe stanowiły tu bowiem dalszy ciąg stwierdzonych uprzednio. Zauważyć natomiast trzeba silny spadek warstw w kierunku północnym, co należałoby tłumaczyć ukośnym biegiem ściany wewnętrznej fosy. Krzywizna ta nawiązuje do naturalnego spadku terenu użytko-



Ryc. 4. Kałdus, pow. Chełmno, stan. 3 i 6, badania 1970—1972 r. Ceramika

wanego przez ludność kultury łużyckiej, której pozostałość, podobnie jak i w wykopie poprzednim, reprezentowała warstwa najniższa. Z ciekawych odkryć w wykopie drugim wymienić należy pięć jam kultury łużyckiej, na które natrafiono w piaszczystym calcu. Tylko jedna z nich zalegała w wykopie centralnie, pozostałe natomiast w mniejszym lub większym stopniu wchodziły w ściany wykopu. Ta pierwsza, którą wyeksplorowano całkowicie, wystąpiła na głębokości około 175 cm i posiadała średnicę około 110 cm i głębokość 50 cm. Jej zawartość stanowiła czarna, tłusta ziemia, zawierająca znaczną ilość węgielków drzewnych, a w partiach górnych przemieszana z polepą i drobnymi wtrętami gliny. W środkowej części jamy znaleziono kilkanaście fragmentów dużego naczynia oraz resztki ciałopalenia, a w częściach bocznych, przeciwległe do siebie, dwa całkowicie zachowane naczynia o formie gruszkowatej (jedno odwrócone), wewnątrz puste, reprezentujące kulturę łużycką (g r ó b p o p i e l n i c o w y).

Eksploracja pozostałych jam o zawartości geologiczno-przyrodniczej podobnej do poprzedniej nie ujawniła archeologicznego materiału zabytkowego. Być może, że, podobnie jak w przypadku poprzednim, były to również jamy grobowe a spalone szczątki zalegały poza zasięgiem wykopu.

Ogólny charakter dość dużej ilości materiału zabytkowego (ryc. 4), szczególnie ceramiki (ryc. 5), uzyskanego z badań prowadzonych na tym stanowisku w 1972 r., pozwala na wydzielenie dwóch faz osadniczych pochodzących z różnych okresów naszych pradziejów: kultury łużyckiej z okresu halsztackiego i wczesnego podokresu lateńskiego oraz z okresu wczesnośredniowiecznego. W świetle materiału zabytkowego tę drugą fazę osadniczą chronologicznie umieścić należy w X do XII wieku lub początków XIII w. Dużym osiągnięciem badań tego roku, stanowiącym „novum” dla zagadnień związanych z dziejami tego ośrodka osadniczego we wczesnym średniowieczu, było stwierdzenie tu dodatkowego, sztucznego elementu obronnego, jakim była fosa. Poza tym uzyskano dalszą ilość ruchomego materiału zabytkowego, stanowiącego cenne uzupełnienie dla archeologicznych źródeł uzyskanych na tym obiekcie w latach poprzednich.