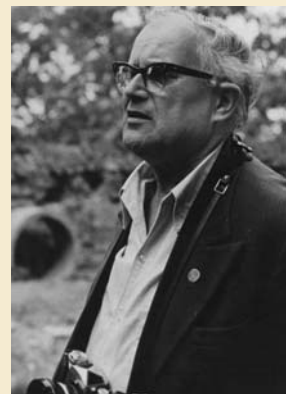


KATEDRA ARCHEOLOGII POLSKI I POWSZECHNEJ (1952-1976)



Prof. dr hab. Kazimierz Żurowski (1909-1987) dyrektor Katedry Archeologii w latach 1953-1976

Urodził się 12 VIII 1909 roku w Zagórzcu (obecnie woj. podkarpackie). Ukończył III Liceum im. Hetmana Żółkiewskiego we Lwowie (1932). W latach 1934-1938 studiował na Wydziale Humanistycznym Uniwersytetu Jana Kazimierza we Lwowie, który ukończył broniąc pracę magisterską z zakresu antropologii, etnografii z etnologią i prehistorii. W latach 1939-1940 był asystentem w Katedrze Prehistorii Uniwersytetu Jana Kazimierza, a następnie kierownikiem działu archeologicznego w Państwowym Muzeum Historycznym we Lwowie. W czasie wojny pracował jako robotnik i księgowy w firmie budowlanej Hennig we Lwowie (1941-1942), był karmicielem wszy w Instytucie Weigla; aresztowanego, władze okupacyjne osadziły w więzieniu i torturowały. Po wojnie, po trzech latach pracy w Zabrzu, podjął pracę w Instytucie Badania Starożytności Słowiańskich Uniwersytetu Poznańskiego. Doktorat (*Zabytki brązowe młodszej epoki brązu i wczesnego okresu żelaza z terytorium dorzecza górnego Dniestru*), pisany pod kierunkiem W. Antoniewicza, obronił na Uniwersytecie Warszawskim w 1949 roku. W tym samym roku został kierownikiem stacji badawczych na Ostrowie Lednickim i w Gnieźnie z ramienia Kierownictwa Badań nad Początkiem Państwa Polskiego. W 1952 roku przyjął stanowisko wykładowcy w Katedrze Archeologii Polski i Powszechnej UMK, przemianowanej po śmierci R. Jakimowicza z dotychczasowego Zakładu Prehistorii. Pełnił funkcję jej kierownika od 1953 do 1976 roku. Habilitował się na podstawie dorobku naukowego (1956). W latach 50-tych K. Żurowski prowadził inwentaryzację grodzisk na Pomorzu. W latach 1958-1960 był prodziekanem, a do roku 1962 – dziekanem Wydziału Humanistycznego UMK, zaś w latach 1966-1969 kierownikiem Katedry Archeologii Polski i Powszechnej UAM w Poznaniu. Stanowisko profesora nadzwyczajnego UMK otrzymał w roku 1964. Laureat Złotej Odznaki *Za Opiekę nad Zabytkami*, Złotej Odznaki UMK, Medalu *Zasłużony dla Archeologii*.



Przez pierwszych 8 lat, najpierw sam prof. K. Żurowski, od 1959 roku wspomagany przez mgr Jana Grzeskowiaka, prowadzili zajęcia dla studentów innych kierunków na UMK. Gdy w roku 1961 i 1962 przyjęto dwa roczniki studentów archeologii, w pracy dydaktycznej stałych pracowników Katedry wspomagali specjaliści z innych ośrodków.

Dr Jan Grzeskowiak (1934-1999)

Urodził się 27 XII w Szczepanowie, woj. bydgoskie; w roku 1953 ukończył Liceum Ogólnokształcące w Trzemesznie, a w 1957 na Uniwersytecie Poznańskim obronił pracę magisterską, pisaną pod kierunkiem Józefa Kostrzewskiego. Promotorem jego pracy doktorskiej (*Wczesnofundalny Włocławek w świetle źródeł archeologicznych*) był K. Żurowski. W roku 1957 podjął pracę w Muzeum Kujawskim we Włocławku, gdzie pozostawał do 1959 roku, kiedy to został zatrudniony jako asystent w Katedrze Archeologii Polski i Powszechnej. W 1982 roku zrezygnował z pracy w Instytucie Archeologii na rzecz Przedsiębiorstwa Konserwacji Zabytków w Toruniu. Od 1961 roku należał do Toruńskiego Towarzystwa Naukowego; był również członkiem Włocławskiego Towarzystwa Naukowego i Polskiego Towarzystwa Archeologicznego. Zginął w wypadku samochodowym w roku 1999. (Źródło: archiwum prywatne J. Grzeskowiaka)

Jadwiga Chudziakowa (Muzeum w Toruniu) z Janem Grzeskowiakiem.
(Archiwum prywatne J. Chudziaków)



Siedziba Katedry znajdowała się w jednym z pomieszczeń Collegium Maius do roku 1965, kiedy to miała miejsce przeprowadzka do Collegium Maximum (Dwór Artusa na Rynku Staromiejskim 6). Sytuacja lokalowa uległa pewnej poprawie – Katedra dysponowała teraz dwoma pomieszczeniami i salą wykładową, dzieloną z innymi kierunkami. Budynek ten siedzibą Katedry pozostał do roku 1970.

Przyszły dyrektor Instytutu Archeologii i Etnografii i kierownik Zakładu Archeologii Średniowiecza i Czasów Nowożytnych – Jerzy Olczak w grupie studentów (z m. in. Gerardem Wilke). (Archiwum Zakładu Archeologii Wczesnego Średniowiecza)

Prof. Andrzej Nadolski (Uniwersytet Łódzki) wprowadzał toruńskich studentów w tajniki brzoizoznawstwa.

Doc. dr hab. Bogdan Kostrzewski (uniwersytet Poznański) prowadził zajęcia w latach 1962-1966. (Archiwum Muzeum Archeologicznego w Poznaniu)



Rocznik 1961/62 ▶ Ryszard Boguwołski, dyrektor Muzeum w Grudziądzu
Krysztyna Chilman, Muzeum w Białymstoku
Urszula Huszcza, Polskie Przedsiębiorstwo Konserwacji Zabytków w Toruniu
Halina Malinowska, Muzeum w Cedynii
Wiesława Matuszewska (-Kola), Instytut Archeologii UMK
Czesław Sikorski, dyrektor Muzeum im. Jana Kasprzowicza w Inowrocławiu

Rocznik 1962/63 ▶ Ernest Bär, Muzeum we Włocławku
Aleksander Kalinowski, Muzeum w Sandomierzu
Andrzej Kola, Instytut Archeologii UMK
Barbara Maciukiewicz, Czarnaekca, Muzeum Podlaskie w Białymstoku
Zeno Krzewski, ?
Ryszard Karwowski, ?
Bogdan Mancinkowski, ?
Bogusława Trap, przeniosła się na UJ do Krakowa
Bogusława Wawrzykowska, kierownik działu archeologii Muzeum w Toruniu

(Źródło: Archiwum, prywatne: B. Wawrzykowskiej, J. Dębowickiej)

KATEDRA ARCHEOLOGII POLSKI I POWSZECHNEJ (1952-1976)

PROBLEMATYKA BADAWCZA:

SKŁAD OSOBOWY:

Kierownik: Kazimierz Żurowski (1953-1976)

Pracownicy: dr Kazimierz Żurowski (1951-1976), hab. 1956, prof. nadzwyczajny 1964
mgr Jan Grześkowiak (1959-1976), dr 1967
mgr Jadwiga Chudziakowa (1965-1976), dr 1970
mgr Andrzej Kola (1966-1976), dr 1976
mgr Gerard Wilke (1968-1976)
dr Krystyna Przewoźna-Armon (1969-1976), hab. 1971
mgr Wiesława Matuszewska-Kola (1969-1976)

Wielospektowe badania nad osadnictwem wczesnośredniowiecznym na terenie ziem chełmińskiej i dobrzyńskiej oraz Krajny, obejmujące grodziska, ośrodki miejskie, obiekty obronne Zakonu Krzyżackiego oraz architekturę sakralną i klasztorną. Kultura łużycka na ziemi chełmińskiej w świetle powiązań z terenami ościennymi. Badania nad początkami państwa polskiego. Osadnictwo południowo-wschodniej strefy nadbałtyckiej u schyłku starożytności.

Badania terenowe (wybór):

Obiekty średniowieczne: grodziska (Jedwabno, Skrwilno) klasztor benedyktynów w Mogilnie, obiekty obronne Zakonu Krzyżackiego (Radzyń Chełmiński, Toruń), ośrodki miejskie (Włocławek, Chełmno).
Obiekty kultury łużyckiej (Gzin, Skrwilno) Badania podwodne na Bałtyku.
Badania ratownicze w Wieńcu, Ruzach, Jaworzu.
Współpraca z innymi placówkami w badaniach wykopaliskowych w Gnieźnie, Ostrowie Lednickim, Zameczysku, Nakle.
Inwentaryzacja grodzisk wczesnośredniowiecznych na Pomorzu.

Kazimierz Żurowski w trakcie badań milenijnych w Wielkopolsce.

Kazimierz Żurowski prowadził również badania na Zamku Krzyżackim w Toruniu.

Skarb ze Skrwilna k. Rypina – zespół renesansowej i manierystycznej biżuterii oraz srebrnych naczyń i sprzętów stołowych, odkryty w 1961 roku podczas prac archeologicznych prowadzonych przez Jadwigę Chudziakową. Skarb ten ukazuje stopień zamożności reprezentanta średniej szlachty z centralnej części Rzeczypospolitej w I. połowie XVII wieku. Rangę tego znaleziska porównać można jedynie z monarszym skarbem ze Środy Śląskiej.



Gzin. Widok na grodzisko łużyckie, badane pod kierunkiem Jadwigi Chudziakowej oraz naczynie sitowate. (Archiwum prywatne A. Kola)



Od lewej: Gerard Wilke, Kazimierz Żurowski i Andrzej Kola w trakcie podwodnych badań na Bałtyku w roku 1974. Początki krystalizowania się nurtu archeologicznych badań podwodnych, na długo przed formalnym powstaniem najpierw Pracowni, a później Zakładu Archeologii Podwodnej. (Archiwum prywatne A. Kola)



Mogilno – Unikatowe znalezisko – akwamania. (Archiwum Zakładu Archeologii i Architektury)



Mogilno – badania klasztoru benedyktynów (1970-1980) prowadzone pod kierunkiem Jadwigi Chudziakowej. Tutaj miało miejsce kształtowanie się specyfiki i problematyki badawczej przyszłego Zakładu Archeologii i Architektury. Widok na klasztor, 1973 r. oraz odsłonięty fundament wieży. (Archiwum Zakładu Archeologii i Architektury)



Profesora Tadeusza Sulimskiego po Toruniu oprowadza Jadwiga Chudziakowa. (Archiwum prywatne J. Chudziakowej)

Dr Jerzy Szerczyk wizytuje badania archeologiczne w Jedwabnie. (Archiwum prywatne)

Bonifacy Zielenka (z prawej) i Jan Grześkowiak na grodzisku w Jedwabnie. (Archiwum prywatne)

Kazimierz Żurowski i Jan Grześkowiak podczas inwentaryzacji grodzisk wczesnośredniowiecznych (pocz. lat 60-tych), zapoczątkowanej przez R. Jakimowicza i kontynuowanej przez A. Kolę. (Archiwum prywatne)

Od lewej: B. Kostrzewski, J. Janikowski, K. Żurowski w Michelnie z grupą studentów pierwszego roku archeologii w Toruniu. (Archiwum prywatne)

Badania na wczesnośredniowiecznym grodzisku w Jedwabnie, prowadzone przez J. Grześkowiaka. (Archiwum prywatne)

