

ARCHEOLOGIA

NA

UNIWERSYTECIE MIKOŁAJA KOPERNIKAW TRUNIU

HISTORIA I TERŹNIEJSZOŚĆ



Właśnie mija 65 lat od czasu, kiedy wraz z powstaniem Uniwersytetu Mikołaja Kopernika w Toruniu, powołano Zakład Prehistorii, stanowiący w sensie instytucjonalnym, zaczątek Instytutu Archeologii istniejącego obecnie w strukturze Wydziału Nauk Historycznych. Rocznica ta stanowi dobrą okazję do podsumowania dorobku naukowego i dydaktycznego naszej placówki oraz oceny kierunków, zachodzących przez lata, jej przekształceń organizacyjno-strukturalnych, odzwierciedlających szersze trendy w podejściu metodologiczno-filozoficznym do archeologii jako jednej z dyscyplin nauk społeczno-humanistycznych. Przeszliśmy długą drogę od momentu, kiedy jednoosobowy Zakład prof. Romana Jakimowicza, uważanego dziś za twórcę toruńskiej archeologii akademickiej, otrzymał niewielkie pomieszczenie w Collegium Maius, do czasów obecnych, gdy mamy do czynienia z rozbudowanym strukturalnie Instytutem Archeologii, mieszczącym się przy ul. Szosa Bydgoska 44/48, składającym się z ośmiu zakładów i sześciu pracowni, dysponujących nowoczesnym kompleksem budynków i aparaturą przystosowaną do prowadzenia wyspecjalizowanych badań archeologiczno-konserwatorskich. Dzisiejsza pozycja Instytutu w Polsce i Europie to efekt działalności naukowo-dydaktycznej i organizacyjnej, zatrudnianych przez lata w naszej placówce, zarówno archeologów, jak i przedstawicieli wielu innych dyscyplin badawczych.

Warto dodać, że obecny potencjał Instytutu, widoczny w jego stosunkowo dobrej infrastrukturze, wypracowany został głównie w wyniku badań autostradowych prowadzonych przez naszych pracowników w latach 1998-2008.

Niniejsza wystawa, na którą Państwa serdecznie zapraszam, ilustrująca historię naszej placówki, uświadamia nam jaką drogę dotąd przeszliśmy, w którym punkcie rozwoju jesteśmy i w jakim kierunku zmierzamy.

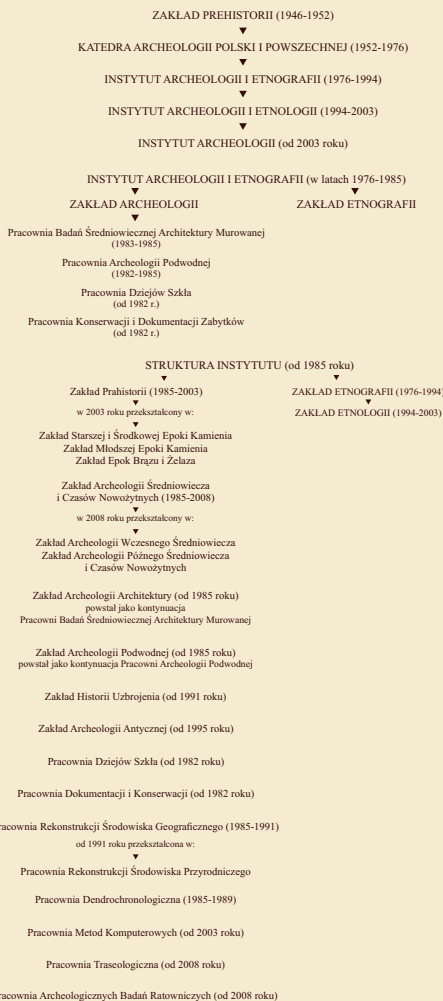
Wojciech Chudziak
Dyrektor Instytutu Archeologii

KATEDRA ARCHEOLOGII KLASYCZNEJ (1945-1951)

Kierownicy:

prof. dr Kazimierz Bulas (1945-1949)
prof. dr Rajmund Gostkowski (1949-1951)

Zakończyła swe istnienie z powodu wyjazdu Kazimierza Bulasa do Włoch oraz w związku z wymuszonym przez Ministerstwo Szkół Wyższych i Nauki przejściem Rajmunda Gostkowskiego na emeryturę, będącym skutkiem jego tymczasowego pobytu w areszcie Urzędu Bezpieczeństwa Publicznego.

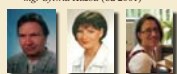


Kierownicy:

mgr Regina Cmiel (1976-1979)
mgr Genowefa Ptaszyk (1979-1995)
mgr Anna Peszyńska (1995-1997)
mgr Anna Jastrzębska (od 1998)

Pracownicy:

mgr Ewa Bokinić (1986-1988)
mgr Sylwia Kałuża (od 2001)



Genowefa Ptaszyk Sylwia Kałuża Anna Jastrzębska

BIBLIOTEKA

Zalążek dzisiejszej biblioteki IAI, na którą składają się dwa odrębne księgozbiory: archeologiczny i etnograficzny, powstał już w 1946 r. wraz z powołaniem Zakładu Prehistorii i Katedry Etnografii i Etnologii.

Bibliotekę Zakładu Prehistorii zgromadził jej pierwszy kierownik prof. Roman Jakimowicz w liczbie 770 pozycji inwentarza. Zasiłek księgozbioru, powiększony w następnych latach do 798 woluminów, był jeszcze zbyt skromny na to, aby mógł zaspokoić potrzeby dydaktyczne i naukowe katedry. W końcu roku 1945 organizacja biblioteki i zbiorów etnograficznych zajęła się dr Maria Znamierowska-Prufferowa, dzięki której w 1955 r. księgozbiór liczył już około 1000 dzieł polskich i obcych.

W 1980 r. księgozbiór archeologiczny liczył już około 4.200, a zbiór etnograficzny około 7.500 woluminów, zaś obecnie obydwa zbiory, uzupełnione o księgozbiór Zakładu Archeologii Antycznej liczą łącznie około 35 000 woluminów.

Tematykę księgozbiorów określiła specyficzna, interdyscyplinarna działalność naukowo-badawcza Instytutu. Dotychczasową literaturę, dotyczącą archeologii i etnografii Polski, wzbogacili publikacje z zakresu zainteresowań nowopowstałych pracowni i zakładów. Istotną część zbiorów bibliotecznych Instytutu stanowią także materiały kartograficzne i audiowizualne.

SEKRETARIAT



Wanda Godziągowska została zatrudniona w Instytucie Archeologii i Etnografii w 1979 roku. Stworzyła sekretariat jako komórkę administracyjną i „serce” Instytutu. Jest specjalistką w pełnym zakresie administracji Instytutu, prowadzi przede wszystkim sprawy organizacyjne, pracownicze, studia doktoranckie, granty UMK dotyczące współpracy z zagranicą i kancelarię. Jej mottem jest „Dobro Uczelni (i Instytutu) na pierwszym miejscu”.



Jolanta Dokowska została zatrudniona w Instytucie Archeologii i Etnologii 1.01.2000 r. z wykształcenia jest archeologiem. Zajmuje się przede wszystkim prowadzeniem spraw finansowo-księgowych Instytutu. Od 12 kwietnia 2011 r. pełni funkcję Kierownika Zespołu Administracyjno-Gospodarczego Instytutu Archeologii. „Praca w sekretariacie czyli wyzwanie, elastyczność, wszechstronność”.



Alina Sosnowska została zatrudniona w Instytucie Archeologii i Etnografii w roku 1989. W Pracowni Konserwacji i Dokumentacji Zabytków rysunkową dokumentacją obiektów archeologicznych oraz ich konserwacją zajmowała się do 2008 r., kiedy to powierzono jej stanowisko specjalisty - pracownika administracji. W zakresie jej obowiązków wchodziły sprawy administracyjne i prace biurowe, służące realizacji zadań dydaktycznych Instytutu.

scenariusz wystawy: Ewa Bokinić
strona graficzna wystawy: Tomasz Pietrzyk

*It takes all the running you can do, to keep in the same place.
If you want to get somewhere else, you must run at least twice as fast as that!*

J. Carroll, Alice's Adventures in Wonderland
London 1865